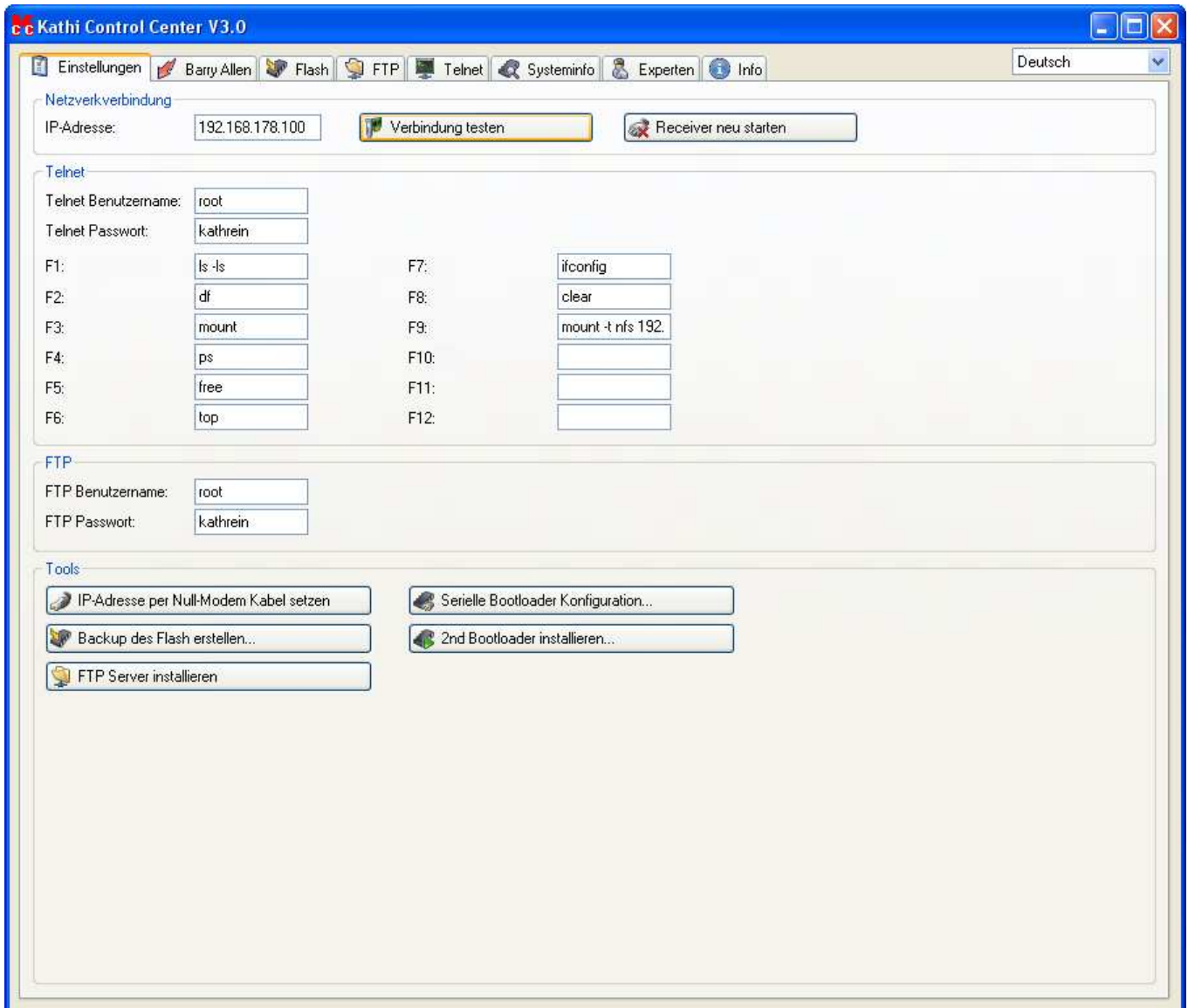


Authors		Co-Authors		
Janojano & VisMan		AAF-Board Friends		
Reference	Betatester	Date	Rev	Based on KCC Version
http://www.aaf-board.com		21.12.2008	3.1	3.1

Kathi Control Center (KCC)



Authors Janojano & VisMan		Co-Authors AAF-Board Friends		
Reference http://www.aaf-board.com	Betatester	Date 21.12.2008	Rev 3.1	Based on KCC Version 3.1

1	EINLEITUNG.....	4
1.1	HAFTUNGSAUSSCHLUSS.....	4
1.2	VERVIELFÄLTIGUNG	4
2	DAS PROGRAMM „KATHI CONTROL CENTER“	5
2.1	DOWNLOAD	5
2.2	INSTALLIEREN.....	6
2.3	UPDATE	9
3	EINSTELLUNGEN	10
3.1	SPRACHE/LANGUAGE	10
3.2	ERSTER START/NETZWERKVERBINDUNG.....	10
3.3	RECEIVER NEU STARTEN	11
3.4	TELNET	11
3.5	FTP.....	12
3.6	TOOLS.....	12
3.6.1	IP-Adresse per Null-Modem Kabel setzen.....	12
3.6.2	Backup des Flash erstellen	13
3.6.2.1	Backup des Flash erstellen (.img Dateien)	13
3.6.2.2	Backup des Flash erstellen (KIM Datei).....	15
3.6.3	Serielle Bootloader Konfiguration.....	15
3.6.4	FTP Server installieren.....	16
3.6.5	2nd Bootloader installieren	17
4	BARRY ALLEN (BA)	18
4.1	INFORMATIONEN.....	19
4.1.1	Aktualisieren.....	19
4.1.2	ba.log anzeigen.....	19
4.2	BA INSTALLIEREN.....	20
4.2.1	Barry Allen über das Netzwerk installieren.....	21
4.2.2	Barry Allen über USB Stick installieren	24
4.3	BA UPDATEN	29
4.4	BA DEINSTALLIEREN	30
4.5	BA PATCHEN	30
4.6	BOOTMENU INSTALLIEREN.....	31
4.7	2ND BOOTLOADER AKTIVIEREN / DEAKTIVIEREN.....	32
4.8	BA KONTEXTMENU (RECHTE MAUSTASTE).....	32
4.8.1	Neues BA Image (.tar.gz) installieren.....	33
4.8.2	Neues Image (*.img) installieren.....	34
4.8.3	Image in Partition installieren.....	34
4.8.4	Flashcopy erstellen.....	34
4.8.5	Image wechseln.....	35
4.8.6	Image umbenennen	35
4.8.7	Image löschen	36
4.8.8	Image kopieren	36
4.8.9	Image sichern.....	37
4.8.10	Settings kopieren	38
4.8.11	Settings sichern	38
4.8.12	Settings rücksichern	39
4.9	IMAGE DOWNLOADEN UND INSTALLIEREN	40
4.10	PROTOKOLL	40
5	FLASH.....	41
6	FTP.....	45
7	TELNET	46

Authors Janojano & VisMan		Co-Authors AAF-Board Friends		
Reference http://www.aaf-board.com	Betatester	Date 21.12.2008	Rev 3.1	Based on KCC Version 3.1

8	SYSTEMINFO	47
8.1	FILESYSTEM PRÜFEN/REPARIEREN	47
9	EXPERTEN	48
9.1	NOTFALLWIEDERHERSTELLUNG	49
9.2	USB STICK PARTITIONIEREN	50
9.3	FILESYSTEM (EXT2, EXT3, FAT) ERSTELLEN / BEZEICHNUNG ÄNDERN	52
10	INFO	53
11	LINKS	53
12	FAQ	54
12.1	WIE KANN MAN BA INSTALLIEREN MIT ORIGINAL FIRMWARE IM FLASH?	54
12.2	BA+BOOTMENU+ENIGMA2 VON 0 AUF 100	54
13	RELEASE INFO	54

Authors		Co-Authors		
Janojano & VisMan		AAF-Board Friends		
Reference	Betatester	Date	Rev	Based on KCC Version
http://www.aaf-board.com		21.12.2008	3.1	3.1

1 Einleitung

Dieses Dokument soll eine Hilfestellung bei Problemen und Fragen bezüglich des Kathi Control Center (KCC) geben.

1.1 Haftungsausschluss

Das Team ist bemüht, das Dokument stets aktuell und inhaltlich richtig sowie vollständig anzubieten. Dennoch ist das Auftreten von Fehlern nicht völlig auszuschließen.

Das Team übernimmt keine Haftung für die Aktualität, die inhaltliche Richtigkeit sowie für die Vollständigkeit der in diesem Dokument eingestellten Informationen. Dies bezieht sich auf eventuelle Schäden materieller oder ideeller Art Dritter, die durch die Nutzung dieses Dokument verursacht wurden.

Wichtig!!!

Wir übernehmen keine Verantwortung für Datenverluste oder sonstige Schäden!!!

1.2 Vervielfältigung

Dieses Dokument steht im Downloadbereich von <http://www.aaf-board.com> zur Verfügung. Es wird gebeten, bei Anfragen zu diesem Dokument auf diese Datenbank zu verweisen. Das Dokument wird nur hier gepflegt. Der jeweilige Stand ist in der Kopfzeile ersichtlich (Date & Rev.). Anregungen und Verbesserungsvorschläge bitte **nicht** per PN (persönliche Nachricht) richten, sondern im entsprechenden „Thema“ posten. Ebenso muss jede weitere Veröffentlichung des Dokumentes, auch nur auszugsweise, von Janojano bzw. VisMan genehmigt werden.

Authors		Co-Authors		
Janojano & VisMan		AAF-Board Friends		
Reference	Betatester	Date	Rev	Based on KCC Version
http://www.aaf-board.com		21.12.2008	3.1	3.1

2 Das Programm „Kathi Control Center“

Dies Programm wurde von VisMan speziell für den Sat-Receiver Kathrein UFS 910 entwickelt. Voraussetzung ist somit der genannte Receiver, sowie eine Netzwerkverbindung zum Receiver, sowie ein USB Stick

Systemvoraussetzung:

Windows XP, Windows Vista (32Bit oder 64Bit)
.NET Framework 2.0→Entweder via KVM installieren (falls noch nicht installiert) oder von MS downloaden.

Dieses Programm ermöglicht das Verwalten/Installieren/Updaten und Löschen von AAF Images. Ausserdem ist BA (Barry Allen), Bootmanger, FTP und Telnet eingeschlossen. Genauerer wird fortfolgend beschrieben.

2.1 Download

Das aktuelle Programm befindet sich im AAF Board.

Authors Janojano & VisMan		Co-Authors AAF-Board Friends		
Reference http://www.aaf-board.com	Betatester	Date 21.12.2008	Rev 3.1	Based on KCC Version 3.1

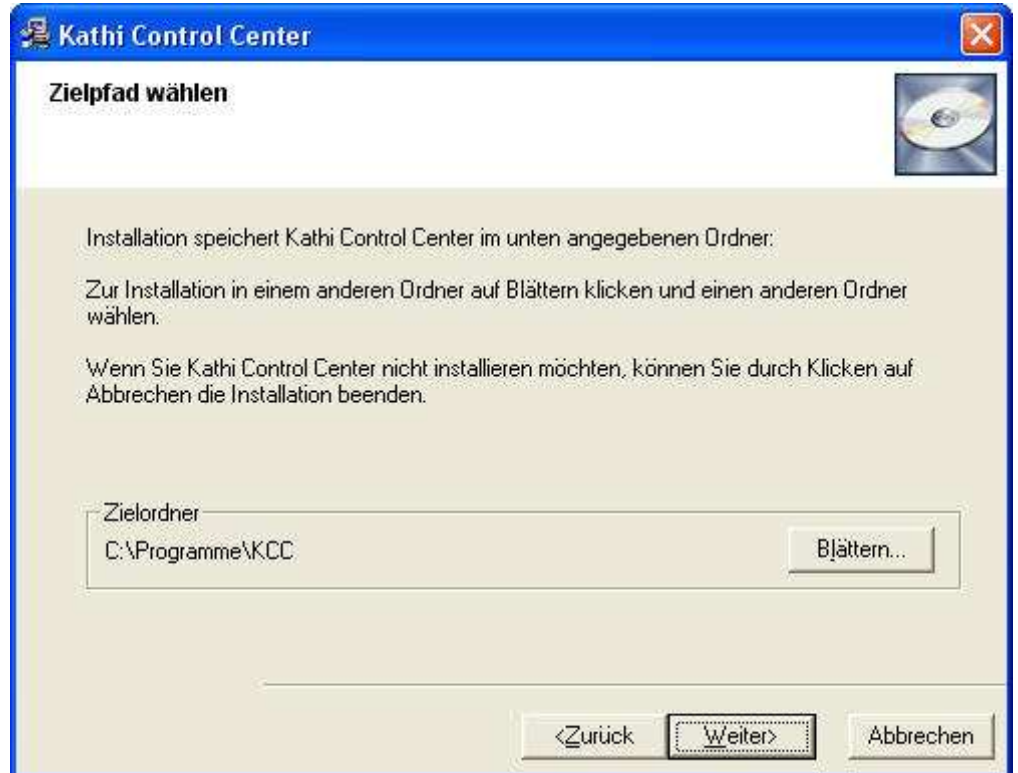
2.2 Installieren

Nach dem Download muss die Setup Datei (setup_kcc.exe) ausgeführt werden.



Bitte genau durchlesen und anschließend „Weiter“ drücken.

Authors Janojano & VisMan		Co-Authors AAF-Board Friends		
Reference http://www.aaf-board.com	Betatester	Date 21.12.2008	Rev 3.1	Based on KCC Version 3.1



Hier kann je nach Wunsch und Anforderungen der Zielordner geändert werden „Blättern“.

Authors Janojano & VisMan		Co-Authors AAF-Board Friends		
Reference http://www.aaf-board.com	Betatester	Date 21.12.2008	Rev 3.1	Based on KCC Version 3.1



Installation beginnt wenn „Weiter“ gewählt wird.

Authors Janojano & VisMan		Co-Authors AAF-Board Friends		
Reference http://www.aaf-board.com	Betatester	Date 21.12.2008	Rev 3.1	Based on KCC Version 3.1



nach dem „Fertigstellen“ kann das Programm via Start→Alle Programme→KCC→Kathi Control Center gestartet werden. Es wurde ebenfalls ein Shortcut auf dem Desktop erstellt.

2.3

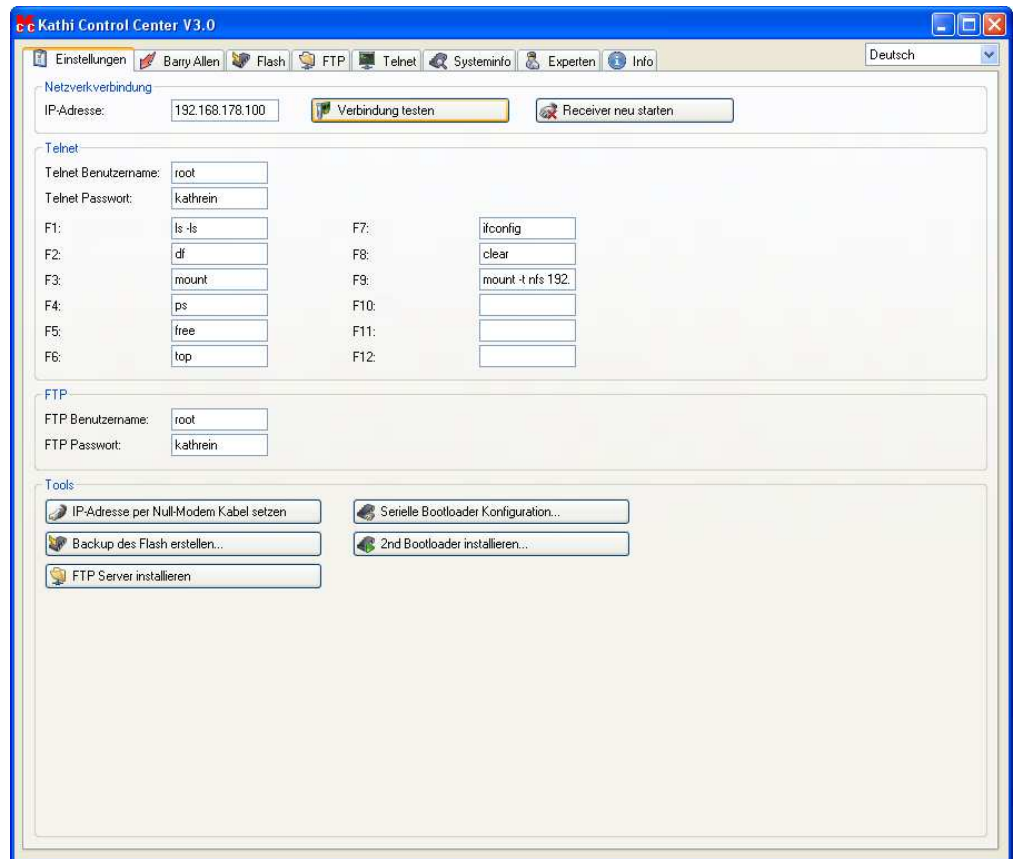
Update

Wenn KKC bereits installiert wurde, kann einfach die heruntergeladene „.rar“ Datei im Programm Verzeichnis von KCC entpackt werden. Z.Bsp. auf „c:\programme\kcc“. Bei der Aufforderung „Ersetzen bestätigen“ am einfachsten „Ja alle“ auswählen. Die Settings wie IP Adresse etc. bleiben erhalten.



Authors Janojano & VisMan		Co-Authors AAF-Board Friends		
Reference http://www.aaf-board.com	Betatester	Date 21.12.2008	Rev 3.1	Based on KCC Version 3.1

3 Einstellungen

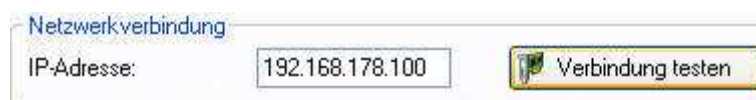


3.1 Sprache/Language



Die Sprache auswählen/select language
(Deutsch/English/Italienisch/Russisch/Polnisch/Portugisisch/Norwegisch/
Holländisch/Spanisch/...)

3.2 Erster Start/Netzwerkverbindung



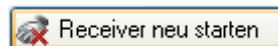
Authors Janojano & VisMan		Co-Authors AAF-Board Friends		
Reference http://www.aaf-board.com	Betatester	Date 21.12.2008	Rev 3.1	Based on KCC Version 3.1

Nach dem ersten Start muss die IP-Adresse (oben) des Kathrein Receivers eingetragen werden. Ist ein Standard Kathrein Image installiert (wie z.Bsp. 1.05), ist die IP-Adresse 192.168.1.100 zu vergeben. Ist bereits ein AAF Image auf dem Receiver installiert und die Netzwerkeinstellungen sind bereits gemacht worden, ist entsprechend diese neue IP-Adresse einzutragen (z. Bsp. 192.168.178.100).

Anschließend kann die Verbindung getestet werden.



3.3 Receiver neu starten



Der Receiver wird neu gebootet/gestartet. Hiermit kann man z.Bsp. das Image vorher auf „Flash“ wechseln (siehe auch 4.7) und dann anschließend aus dem Flash starten (ohne BA Stick).

3.4 Telnet

Hier werden die „Shortcut Befehle“, sowie die Telnet Login Daten hinterlegt. Sofern ein Original oder AAF Image installiert ist, müssen die Login Daten nicht verändert werden.

Es können bis zu 12 FTP Telnet Befehle definiert werden, welche dann direkt unter „Reiter“ Telnet zur Verfügung stehen.

Authors Janojano & VisMan		Co-Authors AAF-Board Friends		
Reference http://www.aaf-board.com	Betatester	Date 21.12.2008	Rev 3.1	Based on KCC Version 3.1

3.5 FTP

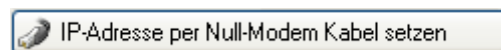
A small dialog box titled "FTP" with a yellow background. It contains two labels: "FTP Benutzername:" and "FTP Passwort:". Next to each label is a text input field. The "FTP Benutzername:" field contains the text "root". The "FTP Passwort:" field contains the text "kathrein".

Hier werden die FTP Login Informationen hinterlegt.
Sofern ein Original oder AAF Image installiert ist, müssen die Login Daten nicht verändert werden.

Sämtliche Änderungen werden in die Datei kcc.ini geschrieben.

3.6 Tools

3.6.1 IP-Adresse per Null-Modem Kabel setzen



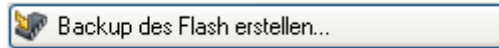
Hier kann mit einem Null-Modem Kabel die IP Adresse direkt im Flash geändert werden.

A dialog box titled "Netzwerkconfiguration" with a blue header bar and a yellow body. It contains a message: "Der Receiver muss über ein Null-Modemkabel mit dem PC verbunden sein." Below this are four labels with corresponding input fields: "Serieller Anschluß (COM-Port):" with a dropdown menu showing "COM1"; "IP-Adresse für den Receiver:" with a text field containing "192.168.178.100"; "Gateway:" with a text field containing "192.168.178.1"; and "DNS-Server:" with a text field containing "192.168.178.1". At the bottom are two buttons: "OK" and "Abbrechen".

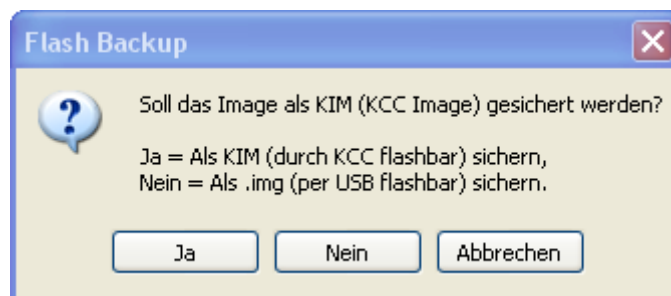
Der Computer muss jetzt mit einem Null-Modemkabel mit der Box verbunden sein.

Authors Janojano & VisMan		Co-Authors AAF-Board Friends		
Reference http://www.aaf-board.com	Betatester	Date 21.12.2008	Rev 3.1	Based on KCC Version 3.1

3.6.2 Backup des Flash erstellen



Hiermit wird ein komplettes Backup des Flash Speichers erstellt. Somit ist es nun möglich auch Testweise ein neues Image zu flashen und zu testen. Nachdem Test kann ganz einfach der Ursprungszustand im Flash wiederhergestellt werden. Es kann zwischen 2 Varianten ausgewählt werden:

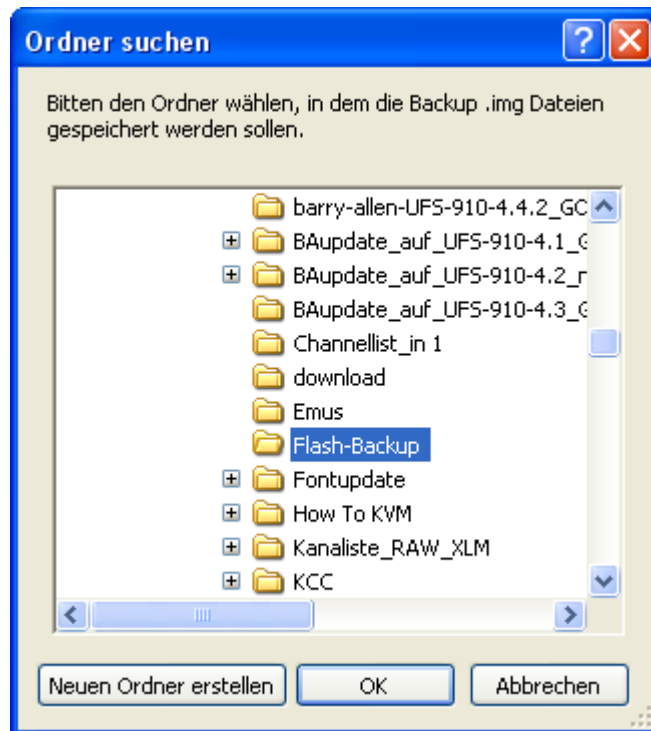


3.6.2.1 Backup des Flash erstellen (.img Dateien)

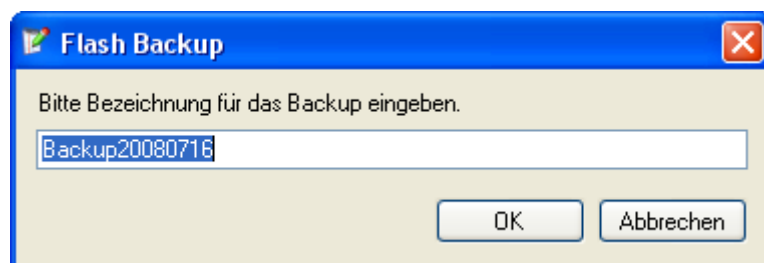
Flash als .img Dateien sichern. Diese Dateien können dann mit einem USB Stick wieder neu geflasht werden.

- Die 5 Imagedateien (siehe unten) auf einen FAT32 USB-Stick mit den Verzeichnis \katrein\ufs910 (alles Kleinbuchstaben) kopieren.
- Receiver ausschalten
- Sämtliche angeschlossene USB Geräte entfernen (HDD, USB Stick)
- Den Flash USB-Stick in den vorderen (unter der Klappe) Steckplatz einstecken
- Die MENU Taste auf dem Receiver gedrückt halten und Receiver einschalten
- Update beginnt (Der Receiver wird neu geflasht)→Warten bis „end“ erscheint!

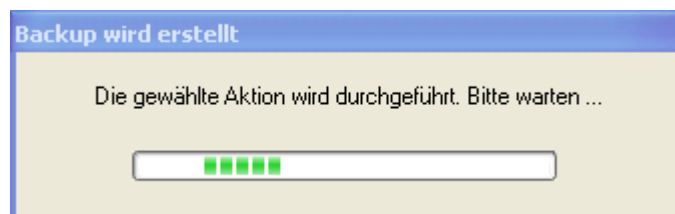
Authors Janojano & VisMan		Co-Authors AAF-Board Friends		
Reference http://www.aaf-board.com	Betatester	Date 21.12.2008	Rev 3.1	Based on KCC Version 3.1



Verzeichnis zum Speichern der Flash Datei auswählen/anlegen.



Dateiname für die Flashdaten Dateien angeben (Vorgabe: Backup+Datum)



Der Flash Speicher wird ausgelesen und die Backup Dateien werden erstellt.



Authors Janojano & VisMan		Co-Authors AAF-Board Friends		
Reference http://www.aaf-board.com	Betatester	Date 21.12.2008	Rev 3.1	Based on KCC Version 3.1

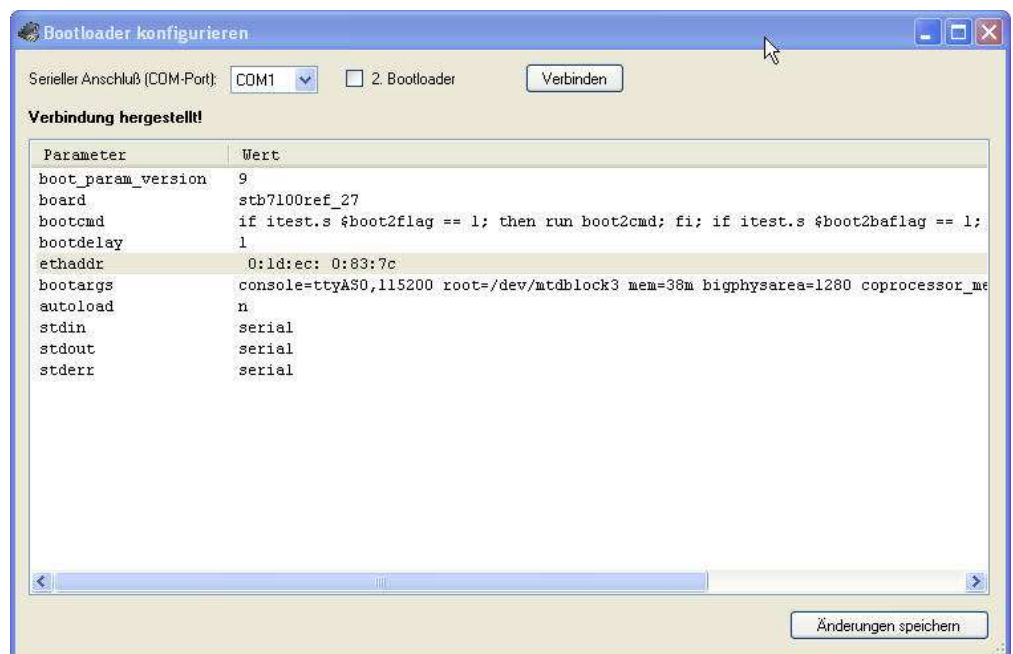
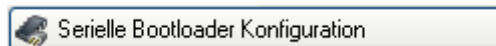
Name ▲	Größe	Typ
Backup20080716-app.img	6.145 KB	IMG-Datei
Backup20080716-config.img	641 KB	IMG-Datei
Backup20080716-data.img	4.097 KB	IMG-Datei
Backup20080716-kernel.img	1.793 KB	IMG-Datei
Backup20080716-root.img	2.305 KB	IMG-Datei

Die 5 Flashdateien wurden erstellt.

3.6.2.2 Backup des Flash erstellen (KIM Datei)

Hiermit wird eine KIM-Datei erstellt, welche direkt via KCC geflasht werden kann. Siehe auch unter 5.

3.6.3 Serielle Bootloader Konfiguration



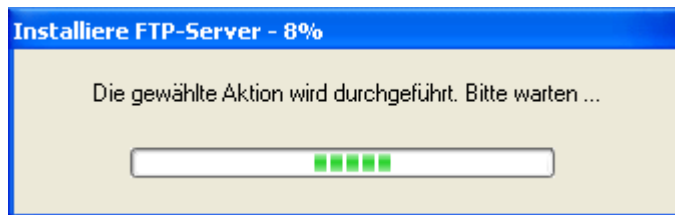
Hier können die Bootloader Einträge durch "klicken" auf den Parameter geändert werden. Diese Funktion sollte ausschließlich auf Anweisung von einem AAF Board Spezialisten erfolgen! Falsche Einträge bewirken, dass die Box nicht mehr bootfähig ist!!!!

Authors Janojano & VisMan		Co-Authors AAF-Board Friends		
Reference http://www.aaf-board.com	Betatester	Date 21.12.2008	Rev 3.1	Based on KCC Version 3.1

3.6.4 FTP Server installieren



Das Original Image von Kathrein verfügt nicht über einen FTP Server. Mit dieser Funktion kann ein FTP Server ins Flash Image installiert werden.



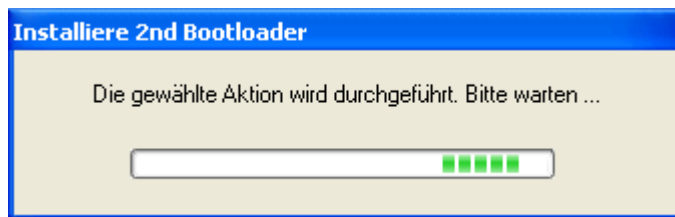
Ist bereits ein FTP-Server installiert und gestartet oder es ist Barry Allen (BA) installiert, ist dies nicht notwendig, da Barry Allen einen FTP Server bereits auf dem USB Stick hat.



Authors Janojano & VisMan		Co-Authors AAF-Board Friends		
Reference http://www.aaf-board.com	Betatester	Date 21.12.2008	Rev 3.1	Based on KCC Version 3.1

3.6.5 2nd Bootloader installieren

Falls der 2nd Bootloader nicht durch Flashen installierbar ist oder beschädigt wurde, kann er mit dieser Funktion nachträglich installiert werden. Voraussetzung dafür ist natürlich, dass sich ein passender Kernel (der den 2nd Bootloader unterstützt) im Flash befindet und gebootet wurde.



Authors Janojano & VisMan		Co-Authors AAF-Board Friends		
Reference http://www.aaf-board.com	Betatester	Date 21.12.2008	Rev 3.1	Based on KCC Version 3.1

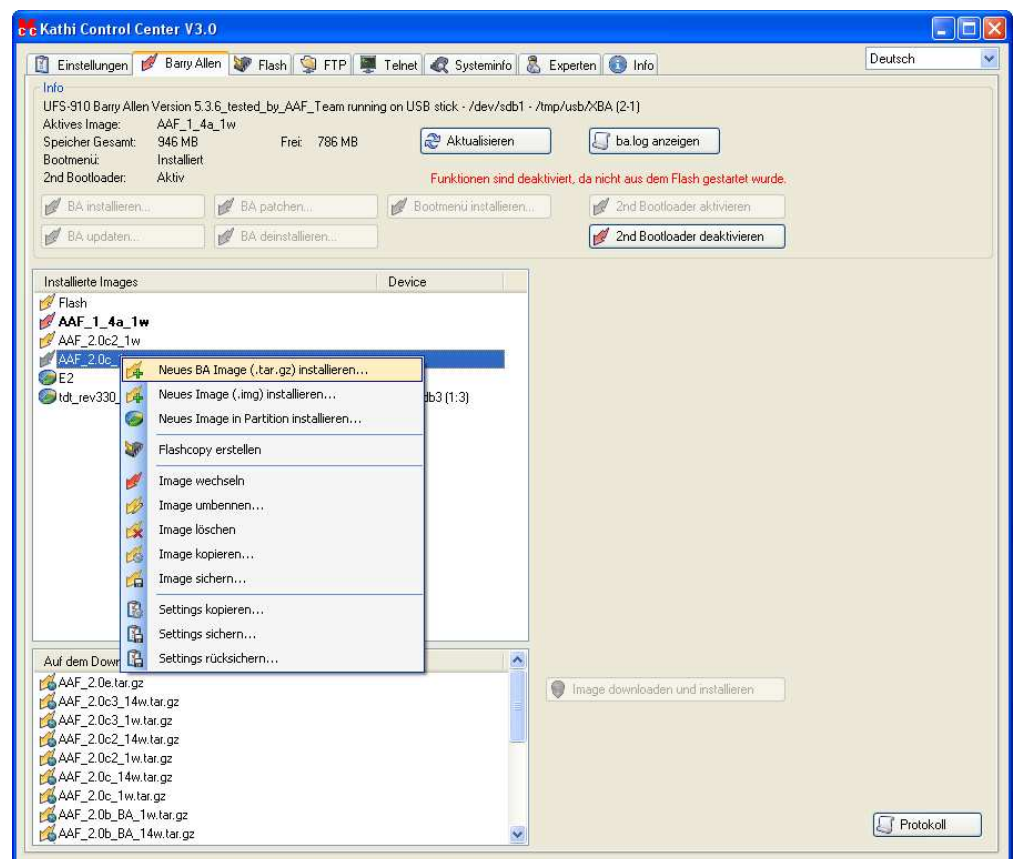
4 Barry Allen (BA)

Barry Allen (BA) ist ein Tool, welches das Starten eines Images über einen USB Stick ermöglicht. Es wird somit lediglich ein „Startbefehl“ auf dem Flash installiert. Sämtliche Programme/Images werden über den Stick gestartet. Somit können mehrere Images installiert werden, ohne den Flashspeicher zu benutzen. Weitere Informationen zu Barry Allen (BA) findest Du im AAF-Board.

Beim Wechseln auf den „Reiter“ Barry Allen werden sämtliche nötige Informationen aus dem Receiver ausgelesen.



Dies kann eine Weile dauern! Also nicht gleich unterbrechen. Nach dem erfolgreichen Einlesen erscheint das Barry Allen Menu.



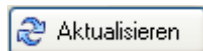
Authors Janojano & VisMan		Co-Authors AAF-Board Friends		
Reference http://www.aaf-board.com	Betatester	Date 21.12.2008	Rev 3.1	Based on KCC Version 3.1

4.1 Informationen

Folgende Informationen werden angezeigt:

- Installierte Barry Allen Version
- Aktives Images
- Speicherinformationen des USB Sticks
- Installierte Images (rot und fett hinterlegt = aktives Image)
- Bootmenu Info (Installiert/Nicht installiert)
- 2nd Bootloader Info (aktiv/Nicht aktiv/nicht durch Kernel unterstützt)
- Auf dem Server verfügbare Images

4.1.1 Aktualisieren



Liest alle BA Informationen neu ein.

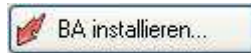
4.1.2 ba.log anzeigen



Liest die Datei ba.log aus.

Authors Janojano & VisMan		Co-Authors AAF-Board Friends		
Reference http://www.aaf-board.com	Betatester	Date 21.12.2008	Rev 3.1	Based on KCC Version 3.1

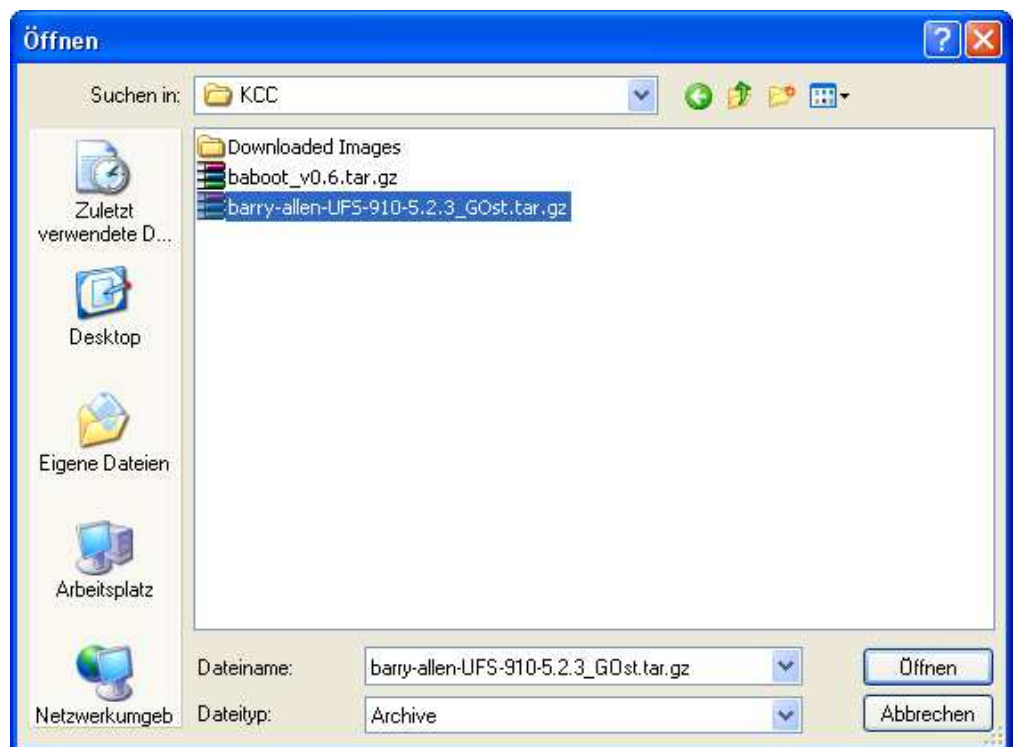
4.2 BA installieren



Diese Funktion steht nur zur Verfügung, wenn aus dem Flash gebootet wurde. Außerdem sollten keine weiteren USB Geräte wie externe Festplatte an der Box angeschlossen sein. Sofern Barry Allen noch nicht installiert wurde oder Barry Allen neu installiert werden soll, ist diese Funktion zu wählen. Ein Popup Fenster erscheint. Hier wird das aktuelle Barry Allen File ausgewählt.

Die aktuelle Version wird jeweils mit dem Kathi Control Center (KCC) Releasewechsel mitgeliefert. Infos und Releasewechsel findest du im AAF Board.

Achtung: Sämtliche Dateien auf dem USB Stick werden gelöscht.



Authors Janojano & VisMan		Co-Authors AAF-Board Friends	
Reference http://www.aaf-board.com	Betatester	Date 21.12.2008	Rev 3.1
		Based on KCC Version 3.1	

4.2.1 Barry Allen über das Netzwerk installieren

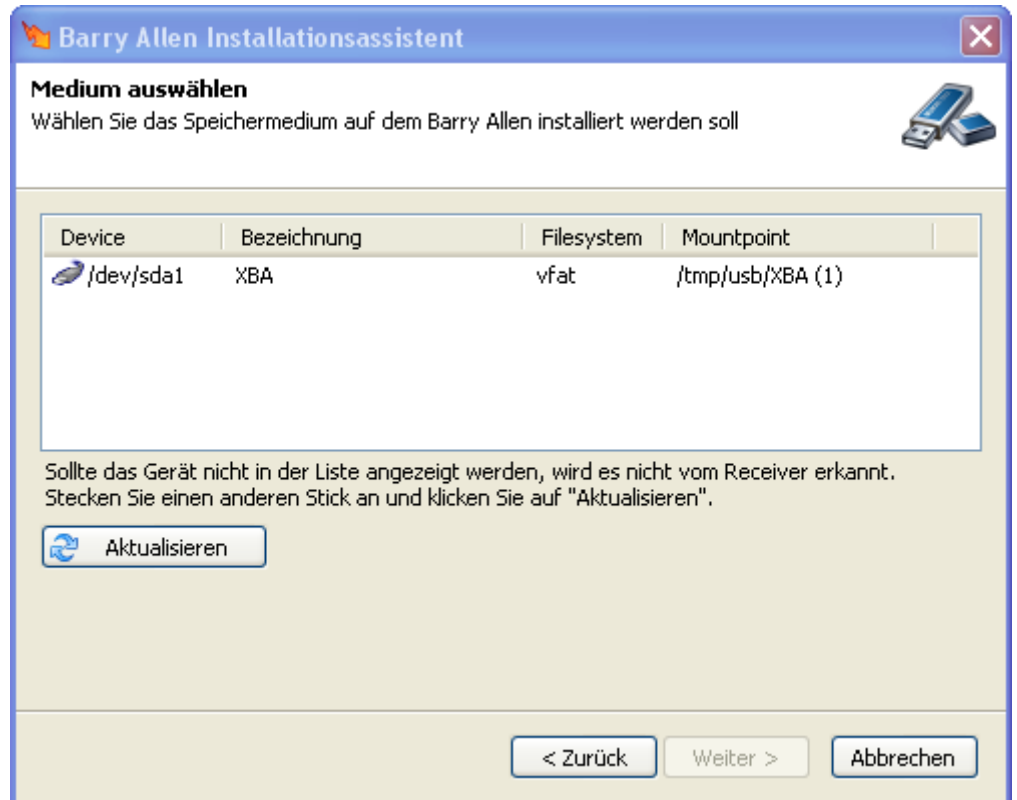


Sofern bereits ein Image mit FTP auf der Box ist (z.Bsp. AAF_1_4_1w) oder FTP manuell installiert wurde (siehe unter 3.6.4), kann diese Variante ausgewählt werden. Läuft kein FTP-Server wird die Installationsdatei per Telnet übertragen. Das dauert dann aber etwas länger.

Wichtig: Der USB Stick sollte vorab mit dem „HP USB Disk Storage Format Tool“ auf FAT32 mit dem Label „XBA“ formatiert sein! Dieses Tool ist im AAF-Board zu finden.

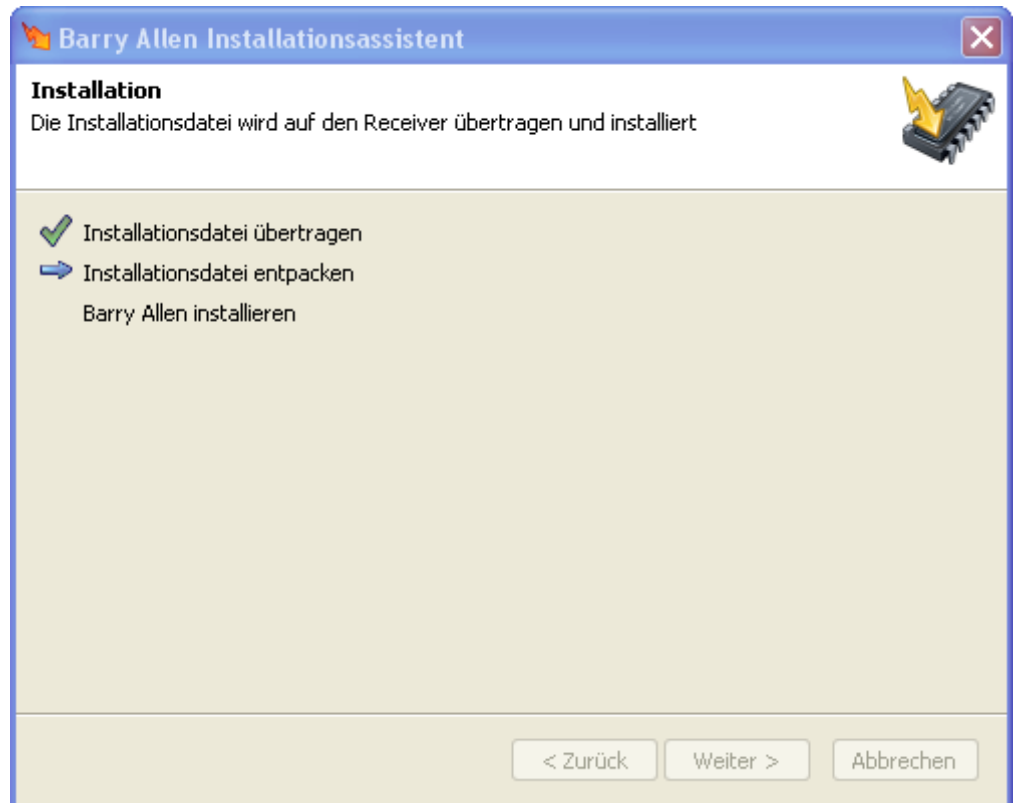
Wird der „Haken“ bei „Den USB Stick auf mehrere Partitionen aufteilen“ gesetzt, ist es möglich auf weitere Images auf dem USB Stick zu installieren. Wir empfehlen auf jedem Falle diese Variante. Es kann dann jederzeit auch Enigma2 (e2) installiert werden. Der Stick wird somit zu gleichen Teilen in 4 Partitionen aufgeteilt. Voraussetzung für eine Enigma 2 Installation ist, dass der 2nd Bootloader installiert wird (siehe unten Kapitel 4).

Authors Janojano & VisMan		Co-Authors AAF-Board Friends		
Reference http://www.aaf-board.com	Betatester	Date 21.12.2008	Rev 3.1	Based on KCC Version 3.1

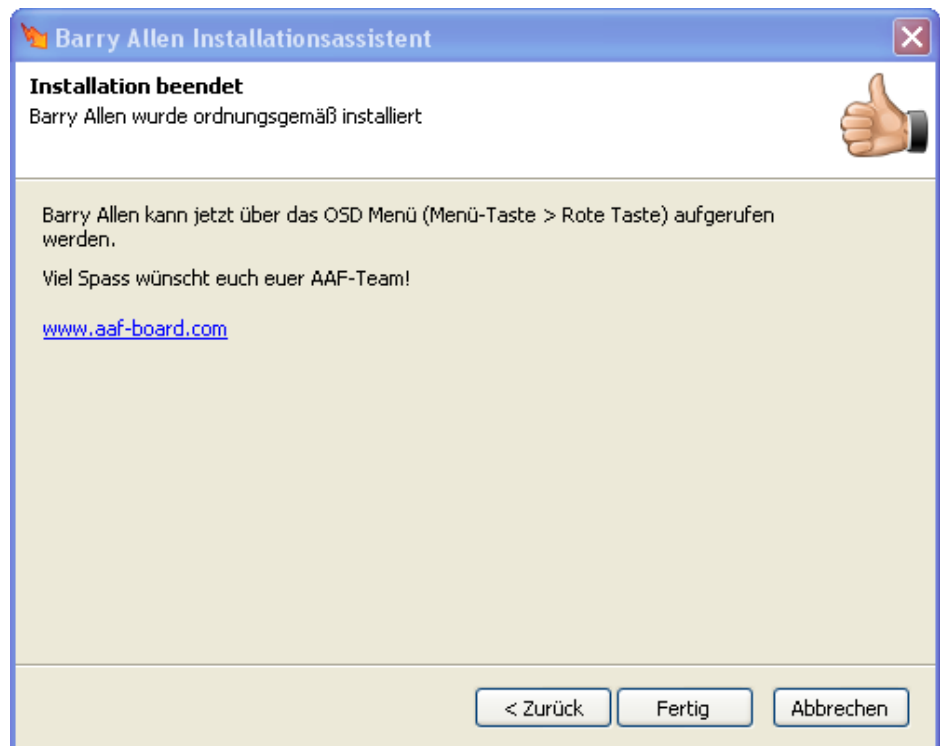


Hier muss das Medium (USB Stick) ausgewählt werden. Normalerweise muss der Mountpoint unter /tmp/usb/ zu finden sein. In diesem Falle ist es /tmp/usb/XBA (1), welches auch selektiert wurde. Ist noch kein USB Stick in die Box gesteckt worden, kann dies jetzt noch nachgeholt werden. Anschließend muss aber nochmals auf „Aktualisieren“ gedrückt werden.

Authors Janojano & VisMan		Co-Authors AAF-Board Friends		
Reference http://www.aaf-board.com	Betatester	Date 21.12.2008	Rev 3.1	Based on KCC Version 3.1



Die Barry Allen Installationsdatei wird auf den USB Stick übertragen und entpackt. Barry Allen wird installiert.



Barry Allen wurde erfolgreich installiert.

Authors Janojano & VisMan		Co-Authors AAF-Board Friends	
Reference http://www.aaf-board.com	Betatester	Date 21.12.2008	Rev 3.1
		Based on KCC Version 3.1	

4.2.2 Barry Allen über USB Stick installieren

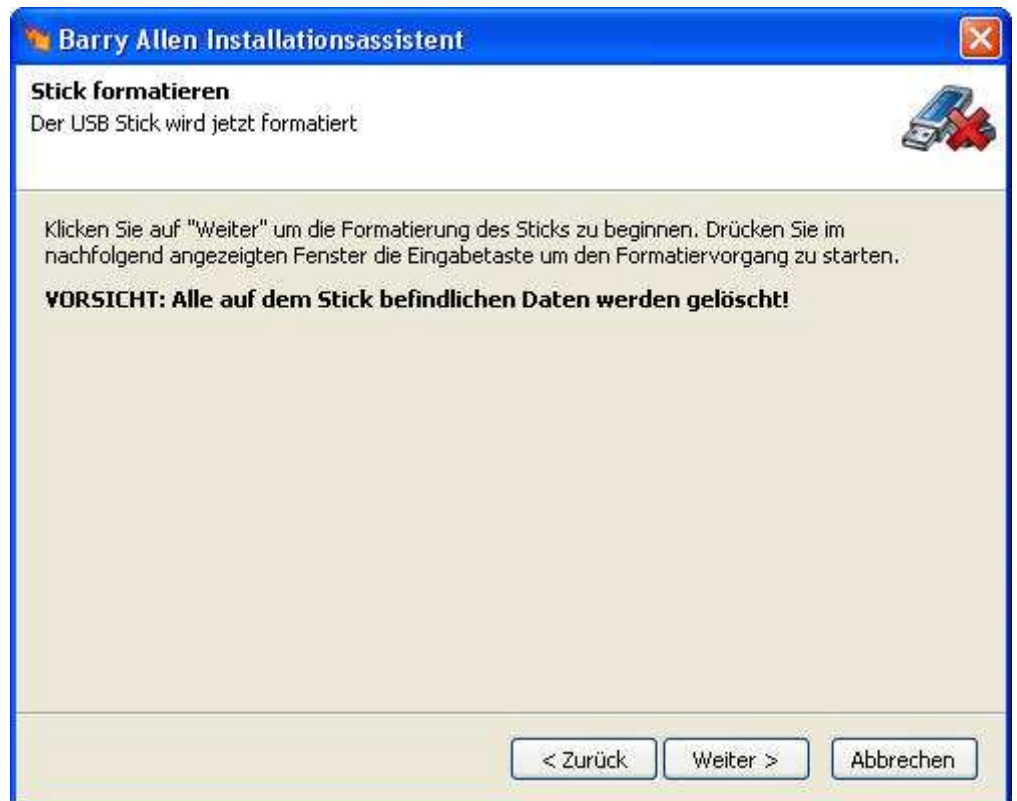
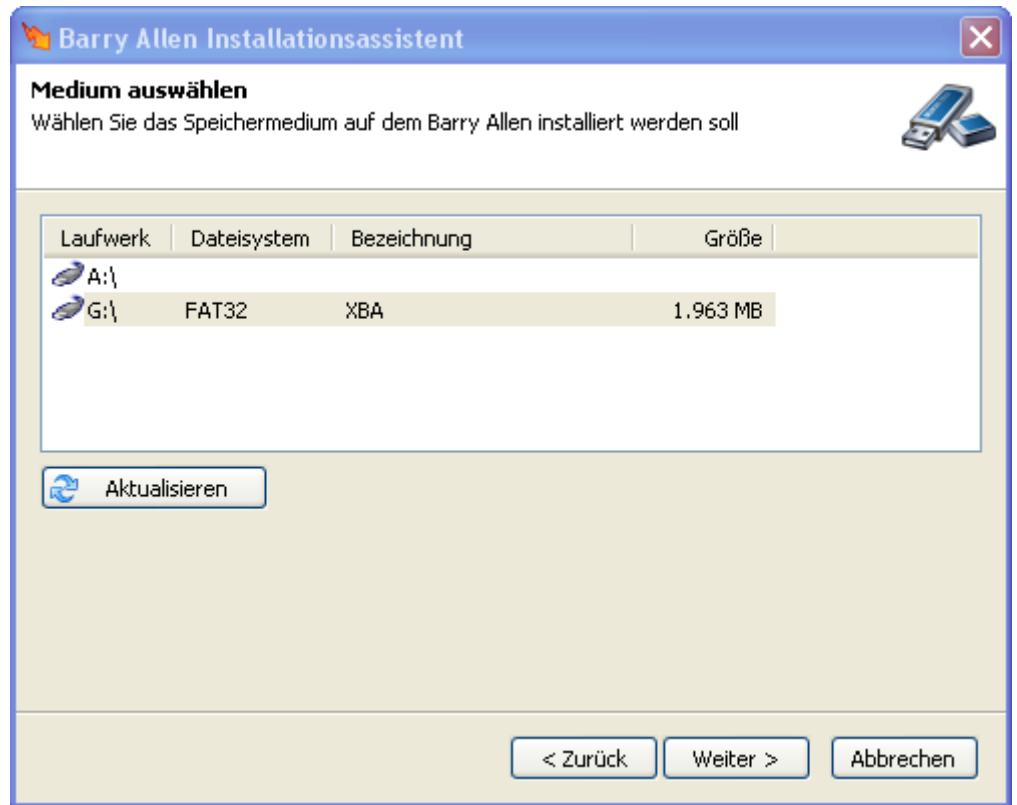


Ein USB Stick muss am PC eingesteckt werden. Welcher USB Stick verwendet werden sollte, ist im AAF Board zu finden unter [„USB Stick Liste für BA Tool“](#).

Wichtig: Der USB Stick sollte vorab mit dem „HP USB Disk Storage Format Tool“ auf FAT32 mit dem Label „XBA“ formatiert sein! Dieses Tool ist im AAF-Board zu finden.

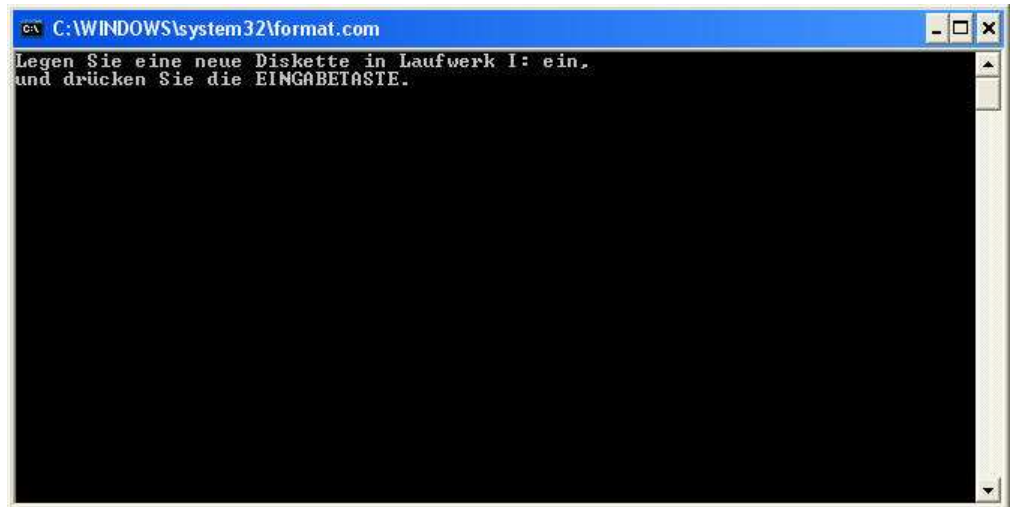
Wird der „Haken“ bei „Den USB Stick auf mehrere Partitionen aufteilen“ gesetzt, ist es möglich auf weitere Images auf dem USB Stick zu installieren. Wir empfehlen auf jedem Falle diese Variante. Es kann dann jederzeit auf Enigma2 (e2) installiert werden. Der Stick wird somit zu gleichen Teilen in 4 Partitionen aufgeteilt. Voraussetzung für eine Enigma 2 Installation ist, dass der 2nd Bootloader installiert wird (siehe unten Kapitel 4).

Authors Janojano & VisMan		Co-Authors AAF-Board Friends		
Reference http://www.aaf-board.com	Betatester	Date 21.12.2008	Rev 3.1	Based on KCC Version 3.1



Alle Daten auf dem USB Stick werden gelöscht!

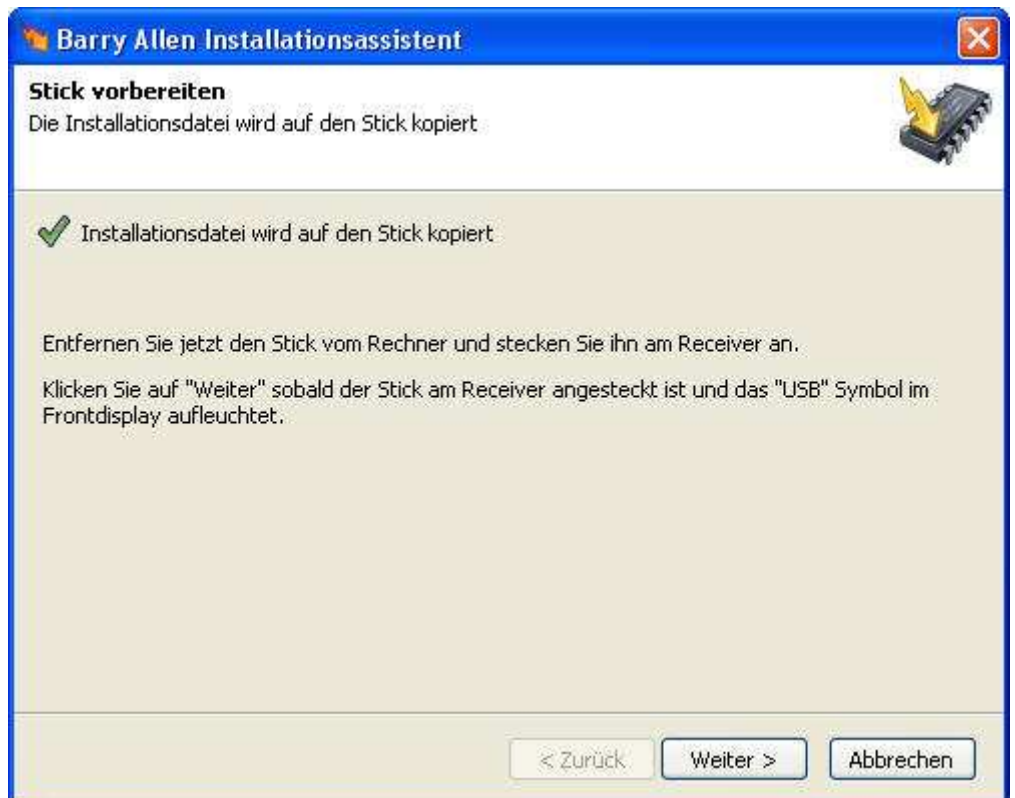
Authors Janojano & VisMan		Co-Authors AAF-Board Friends		
Reference http://www.aaf-board.com	Betatester	Date 21.12.2008	Rev 3.1	Based on KCC Version 3.1



Doppelt hält besser: **Alle Daten auf dem USB Stick werden gelöscht!**



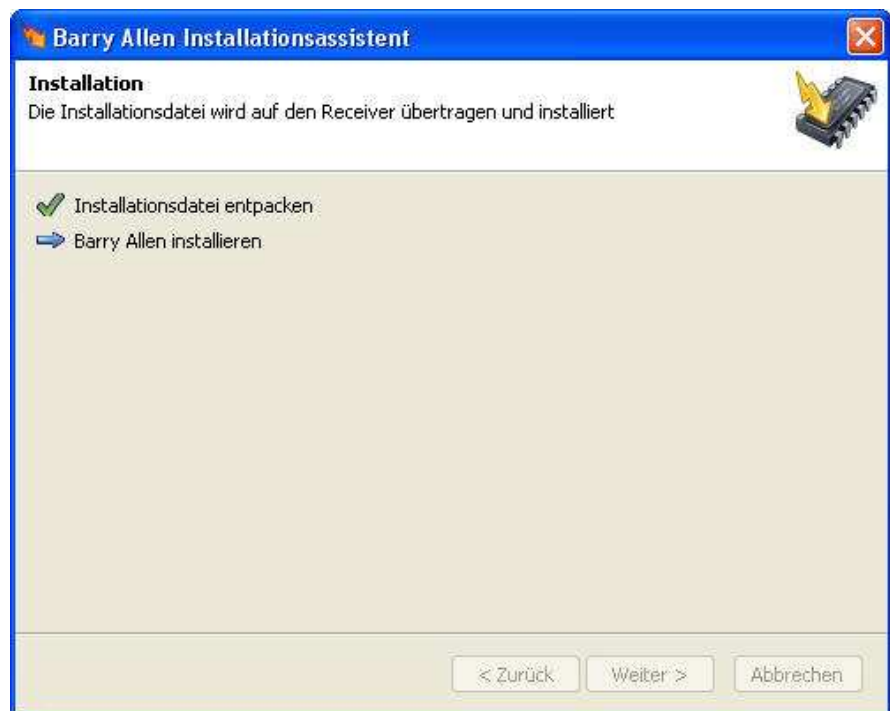
Meldung, dass der USB Stick für Barry Allen formatiert wurde.



Authors		Co-Authors		
Janojano & VisMan		AAF-Board Friends		
Reference	Betatester	Date	Rev	Based on KCC Version
http://www.aaf-board.com		21.12.2008	3.1	3.1

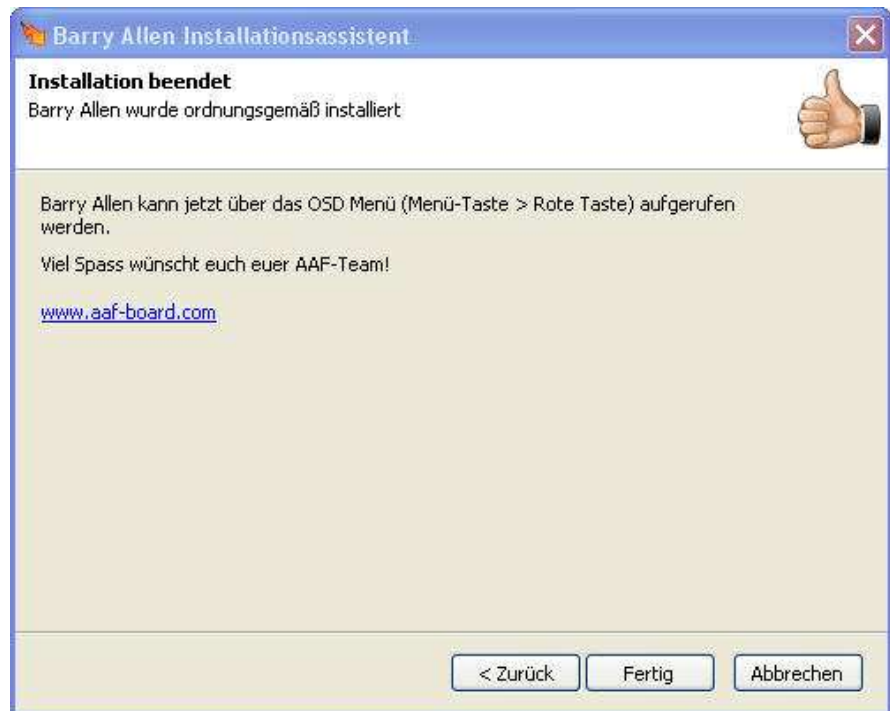
Den USB Stick vom PC entfernen. Aus Sicherheitsgründen empfehlen wir immer die Funktion „Hardware sicher entfernen“ zu verwenden.

Den USB Stick an einen der 3 USB Ports einstecken. Es spielt keine Rolle, welcher USB Port verwendet wird.



Barry Allen wird installiert. Diese kann eine Weile dauern!

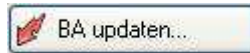
Authors		Co-Authors		
Janojano & VisMan		AAF-Board Friends		
Reference	Betatester	Date	Rev	Based on KCC Version
http://www.aaf-board.com		21.12.2008	3.1	3.1



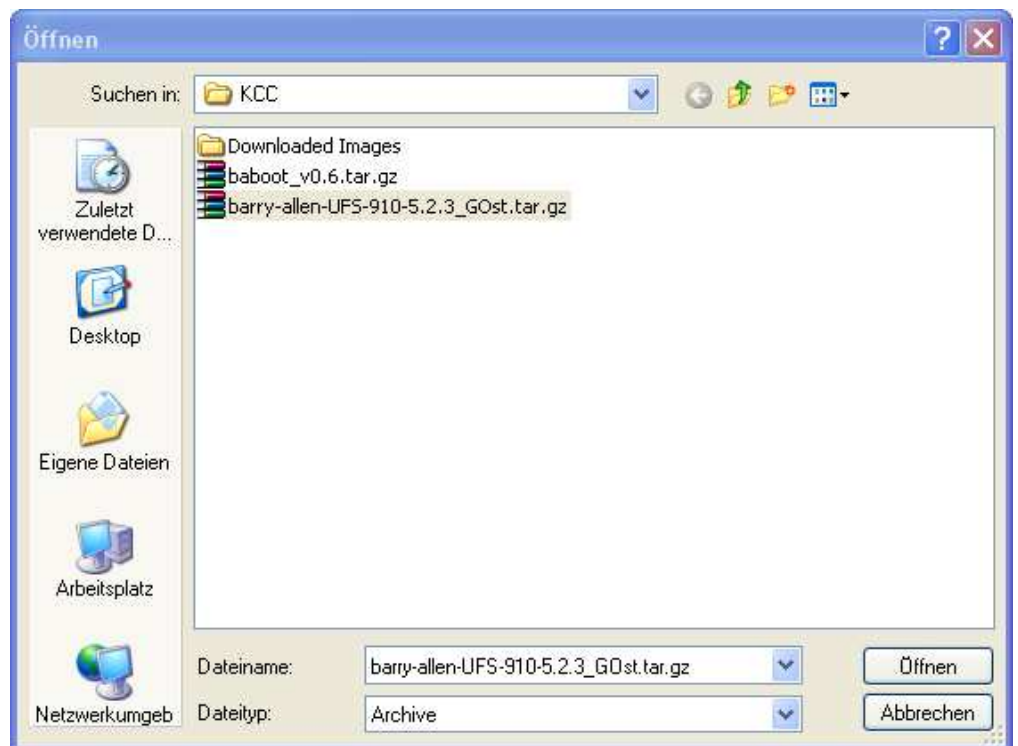
Die Barry Allen Installation wurde erfolgreich durchgeführt.

Authors Janojano & VisMan		Co-Authors AAF-Board Friends		
Reference http://www.aaf-board.com	Betatester	Date 21.12.2008	Rev 3.1	Based on KCC Version 3.1

4.3 BA updaten



Diese Funktion steht nur zur Verfügung, wenn aus dem Flash gebootet wurde. Außerdem sollten keine weiteren USB Geräte wie externe Festplatte an der Box angeschlossen sein

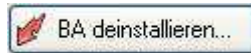


Die aktuelle BA Datei auswählen. Diese befindet sich bei KCC
Releasewechsel im Programmverzeichnis von KCC oder im AAF Board.



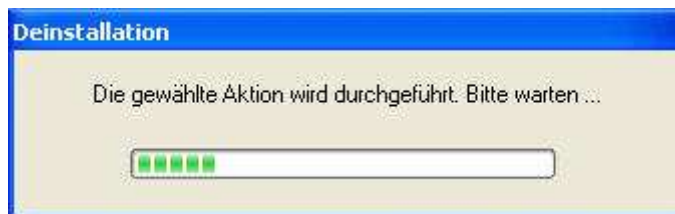
Authors Janojano & VisMan		Co-Authors AAF-Board Friends		
Reference http://www.aaf-board.com	Betatester	Date 21.12.2008	Rev 3.1	Based on KCC Version 3.1

4.4 BA deinstallieren

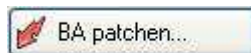


Diese Funktion steht nur zur Verfügung, wenn aus dem Flash gebootet wurde. Außerdem sollten keine weiteren USB Geräte wie externe Festplatte an der Box angeschlossen sein. Es muss ein USB Stick mit Barry Allen nach dem Starten aus dem Flash in die Box gesteckt werden.

Es werden im Flash die Einstellungen für das Starten von Barry Allen entfernt.

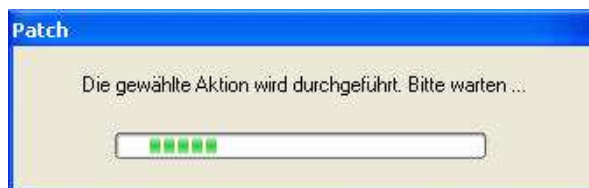


4.5 BA patchen



Diese Funktion steht nur zur Verfügung, wenn aus dem Flash gebootet wurde. Außerdem sollten keine weiteren USB Geräte wie externe Festplatte an der Box angeschlossen sein. Es muss ein USB Stick mit Barry Allen nach dem Starten aus dem Flash in die Box gesteckt werden.

Es werden die Einstellungen zum Barry Allen Starten in den Flashspeicher geschrieben.



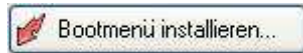
Das Patchen startet.



Patchen war erfolgreich.

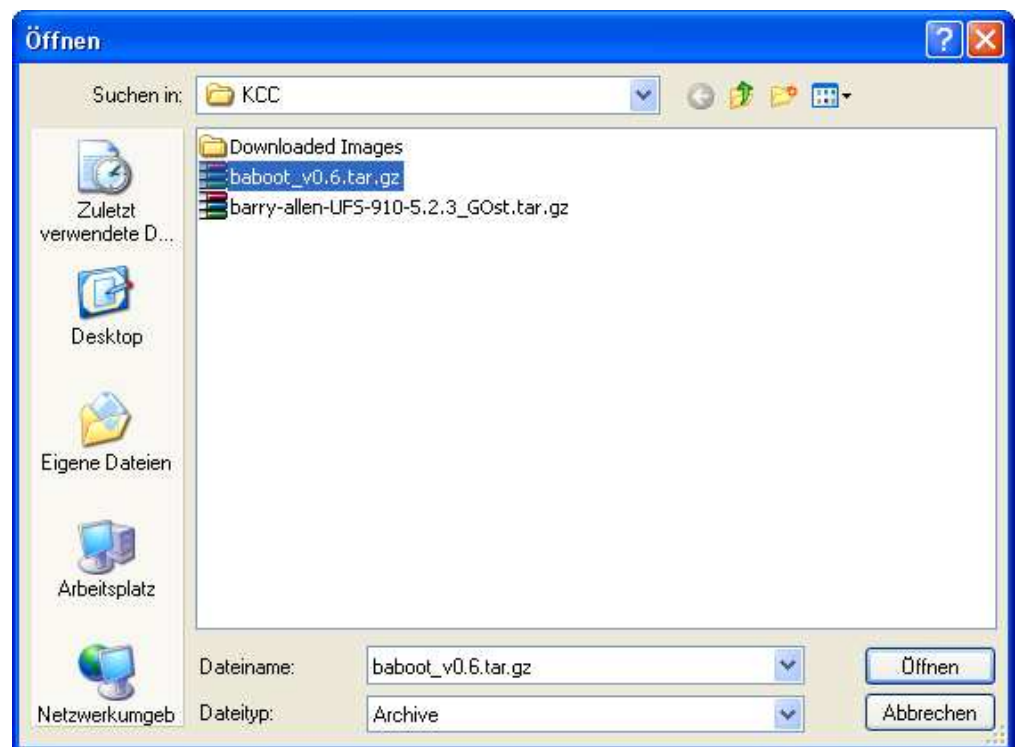
Authors Janojano & VisMan		Co-Authors AAF-Board Friends		
Reference http://www.aaf-board.com	Betatester	Date 21.12.2008	Rev 3.1	Based on KCC Version 3.1

4.6 Bootmenu installieren



Installiert ein Bootmenu. Mit diesem Bootmenu ist es möglich nach dem Start der Box ein Image zum Starten auszuwählen. Wird kein Image ausgewählt, startet das zuletzt ausgeführte Image.

Diese Funktion steht nur zur Verfügung, wenn aus dem Flash gebootet wurde.



Die aktuelle „baboot“ Datei auswählen. Diese befindet sich bei KCC Releasewechsel im Programmverzeichnis von KCC oder im AAF Board.



Bootmenu wird installiert.

Authors Janojano & VisMan		Co-Authors AAF-Board Friends		
Reference http://www.aaf-board.com	Betatester	Date 21.12.2008	Rev 3.1	Based on KCC Version 3.1



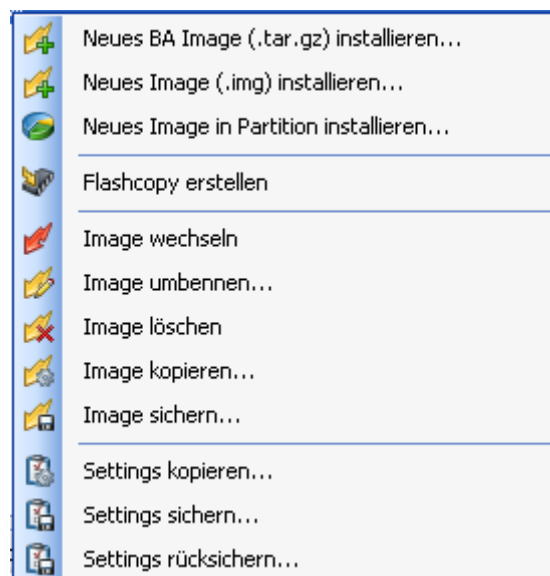
Das Bootmenu wurde erfolgreich installiert.

4.7 **2nd Bootloader aktivieren / deaktivieren**

Aktiviert bzw. Deaktiviert den 2. Bootloader (falls installiert). Wichtig: Bevor ein neues Image geflashed werden kann muss der 2. Bootloader unbedingt deaktiviert werden!

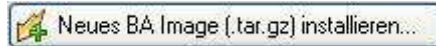
4.8 **BA Kontextmenu (rechte Maustaste)**

Ab KCC Version 2.1 gibt es ein neues „Kontextmenu“, welches mit einem „rechten Mausklick“ im Bereich der „Installierte Images“ aktiviert wird.

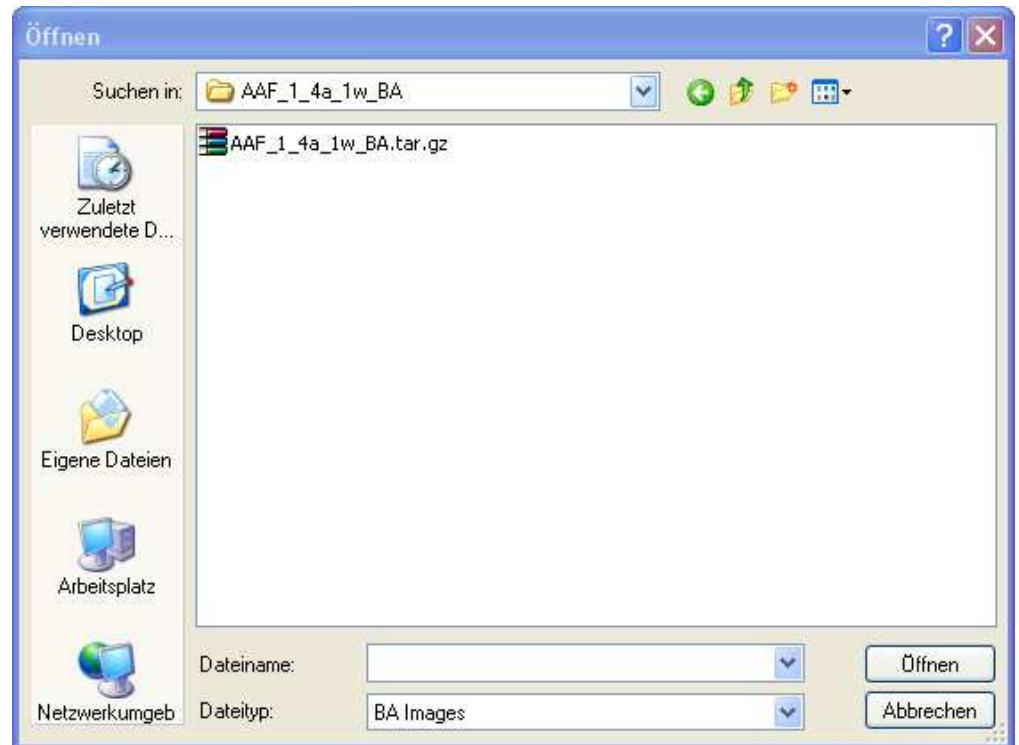


Authors Janojano & VisMan		Co-Authors AAF-Board Friends		
Reference http://www.aaf-board.com	Betatester	Date 21.12.2008	Rev 3.1	Based on KCC Version 3.1

4.8.1 Neues BA Image (.tar.gz) installieren



Die Installation von Images, etc. sollte im Standby gemacht werden! Barry
 Allen USB Stick muss im Receiver sein!
 Die BA Images findest du in der AAF Board Database. BA Image auswählen.



Es können die Settings (Channelist, etc.) des aktuellen Images übernommen werden. Wird „Nein“ gewählt, werden die Settings des zu installierenden Images genommen.



Authors Janojano & VisMan		Co-Authors AAF-Board Friends	
Reference http://www.aaf-board.com	Betatester	Date 21.12.2008	Rev 3.1
		Based on KCC Version 3.1	

4.8.2 Neues Image (*.img) installieren



Die Installation von Images, etc. sollte im Standby gemacht werden!

Mit dieser Funktion können flashbare Images (.img Dateien; z.B. eine Originalfirmware) auf den USB Stick installiert werden. Im Dateiauswahldialog alle .img Dateien des gewünschten Flash-Images markieren (die Datei kernel.img muss nicht ausgewählt werden und wird bei der Installation ignoriert). Danach werden die .img Dateien per FTP auf den USB-Stick übertragen und dort installiert (BA Funktion „imgextract“).

4.8.3 Image in Partition installieren



Die Installation von Images, etc. sollte im Standby gemacht werden!

Mit dieser Funktion kann ein Image in eine Partition installiert werden. Dies macht nur Sinn, wenn der USB Stick auch partitioniert wurde. Siehe oben unter 4.2.1 oder unten unter 8 (Expertenmenu).

Hiermit kann z.Bsp. Enigma 2 auf eine Partition installiert werden. Es ist darauf zu achten, dass die erste Partition für BA Images reserviert ist. Zusätzlich muss auch der 2nd Bootloader installiert werden.

4.8.4 Flashcopy erstellen



Diese Funktion steht nur zur Verfügung, sofern noch kein Flashcopy erstellt wurde.

Mit „Flashcopy erstellen“ wird das komplette Image aus dem Flash auf den USB Stick gespeichert.



Nach Beendigung des Kopiervorganges wird das Image unter „Installierte Images“ als „Flashcopy“ angezeigt.

Authors Janojano & VisMan		Co-Authors AAF-Board Friends		
Reference http://www.aaf-board.com	Betatester	Date 21.12.2008	Rev 3.1	Based on KCC Version 3.1

4.8.5 Image wechseln

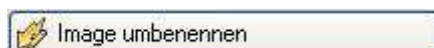


Mit dieser Funktion wird das Startimage gewechselt. Das rot markierte Image ist jeweils das Startimage.



Nach dem Neustart wird das gewechselte Image gestartet. Es wird erst nach dem Neustart der Box das gewechselte Image „rot“ angezeigt.

4.8.6 Image umbenennen



Mit dieser Funktion kann ein Image umbenannt werden. Das aktive Image (rot) kann nicht umbenannt werden. Um ein aktives Image umbenennen zu können muss vorher das Image gewechselt werden. Siehe auch oben unter 4.7



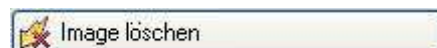
Hier wird der neue Name eingetragen (der ursprüngliche Name wird noch angezeigt).

Authors Janojano & VisMan		Co-Authors AAF-Board Friends		
Reference http://www.aaf-board.com	Betatester	Date 21.12.2008	Rev 3.1	Based on KCC Version 3.1



Das Image wurde umbenannt.

4.8.7 Image löschen

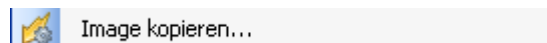


Mit dieser Funktion kann ein Image gelöscht werden. Einfach das installierte Image markieren und „Image löschen“ starten. Natürlich kann das Image „Flash“ und das rot markierte Image (aktives Image) nicht gelöscht werden.

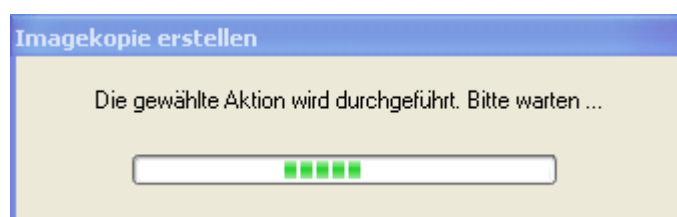


Das Image wurde erfolgreich gelöscht.

4.8.8 Image kopieren

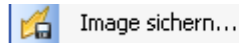


Mit dieser Funktion kann ein Image direkt kopiert werden. Der Imagename setzt sich aus dem ursprünglichen Namen + der Erweiterung „_Backup“ zusammen. Der Name kann aber auch frei gewählt werden.

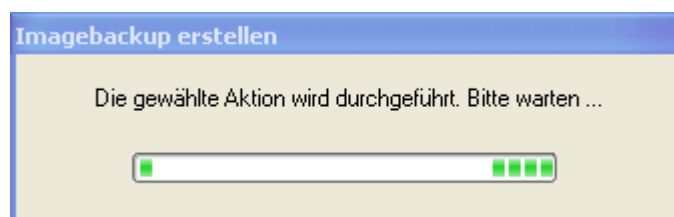
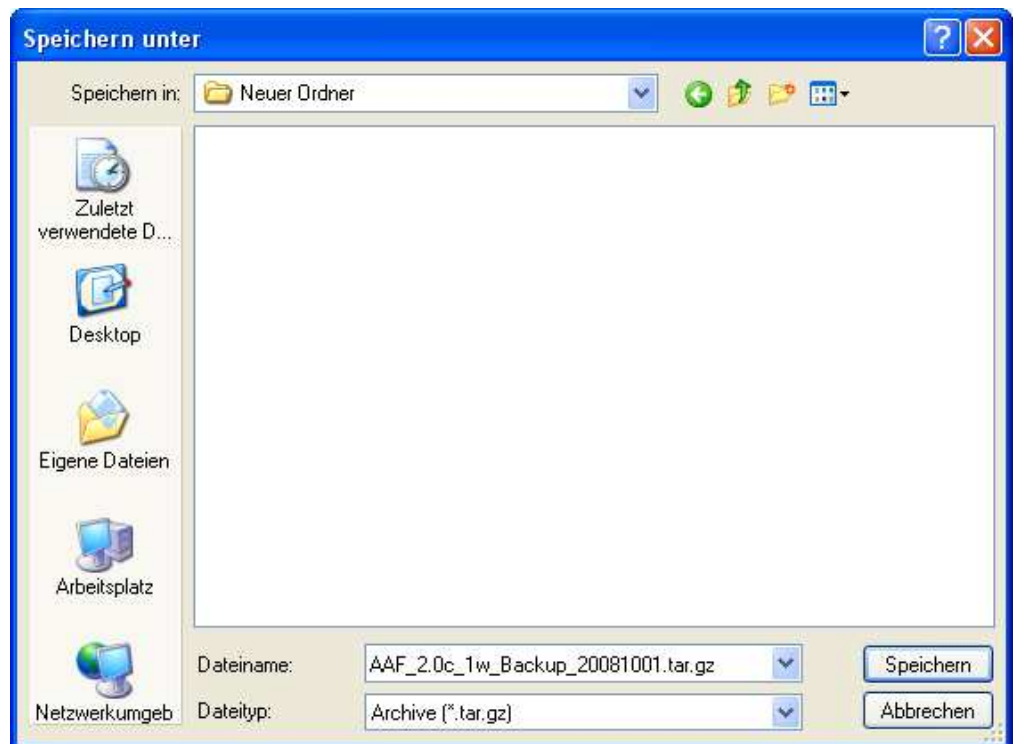


Authors Janojano & VisMan		Co-Authors AAF-Board Friends		
Reference http://www.aaf-board.com	Betatester	Date 21.12.2008	Rev 3.1	Based on KCC Version 3.1

4.8.9 Image sichern

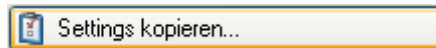


Mit dieser Funktion kann ein Image auf ein Medium (FP, USB-Stick etc.) gesichert werden. Der Image name setzt sich aus dem ursprünglichen Namen + der Erweiterung “_Backup_Datum.tar.gz” zusammen. Der Name kann aber auch frei gewählt werden.

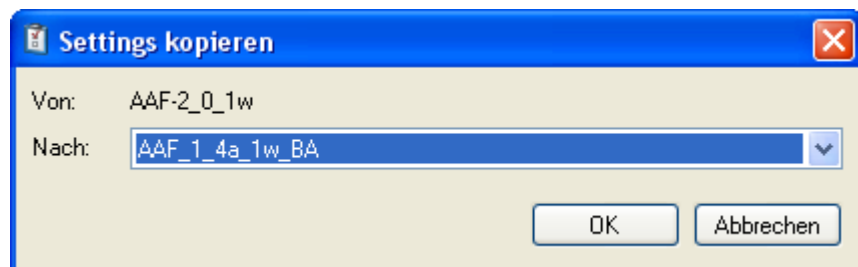


Authors Janojano & VisMan		Co-Authors AAF-Board Friends		
Reference http://www.aaf-board.com	Betatester	Date 21.12.2008	Rev 3.1	Based on KCC Version 3.1

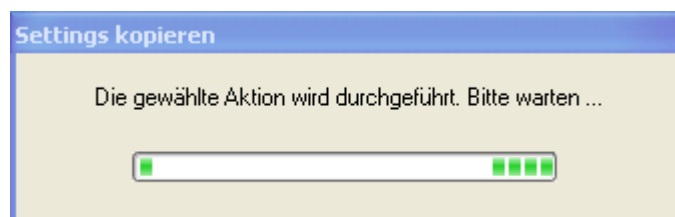
4.8.10 Settings kopieren



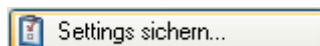
Mit dieser Funktion können die „Settings“ von einem Image zum anderen kopiert werden. Image auswählen (Von). Dann das Zielimage selektieren (Nach).



Die Settings werden kopiert.

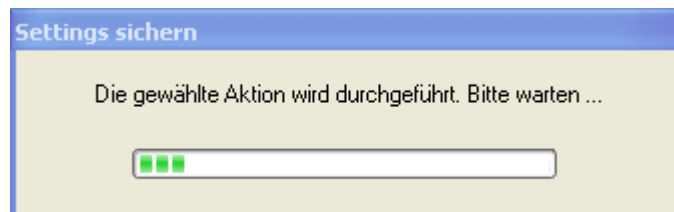
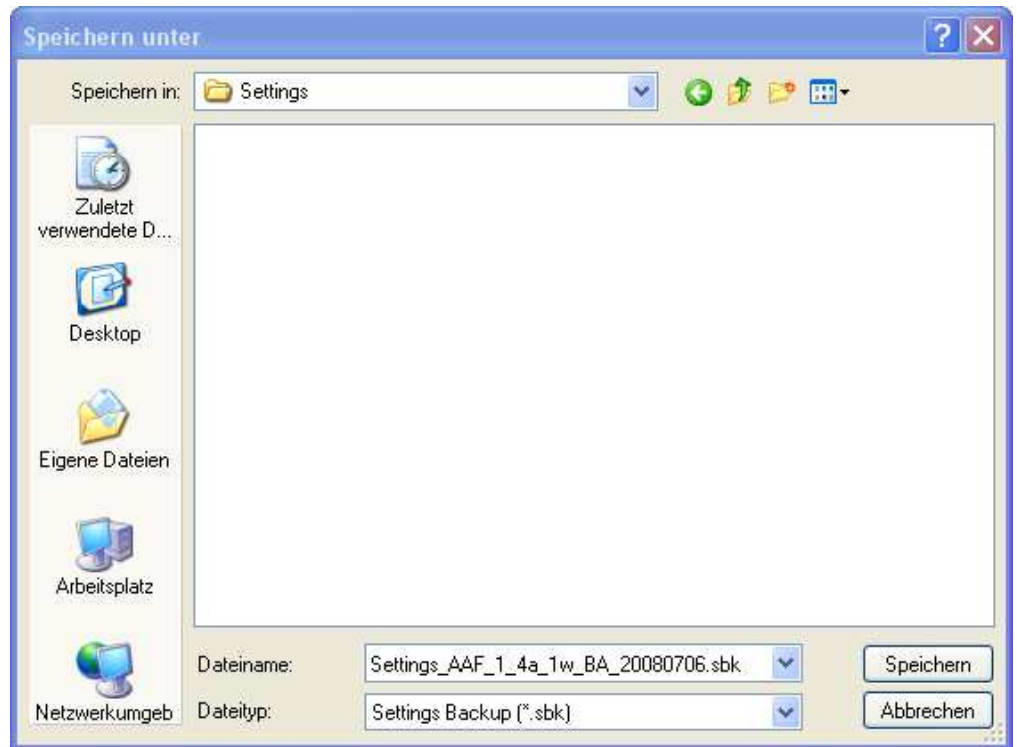


4.8.11 Settings sichern



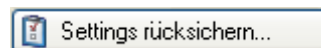
Mit dieser Funktion können die Settings (Senderlisten, etc) eines beliebigen installierten Images gesichert werden. Es wird eine Datei erstellt, welche sich aus dem Namen des Images, sowie des Sicherungsdatums zusammensetzt. **Die Sicherung dauert eine Weile.** Dazu muss lediglich das Image selektiert werden und dann „Settings sichern“ auswählen.

Authors Janojano & VisMan		Co-Authors AAF-Board Friends		
Reference http://www.aaf-board.com	Betatester	Date 21.12.2008	Rev 3.1	Based on KCC Version 3.1

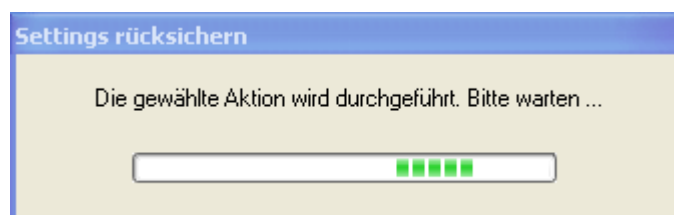


Die Datei wurde erstellt.

4.8.12 Settings rücksichern

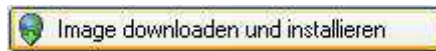


Mit dieser Funktion können die gespeicherten Settings (siehe oben 4.11) wieder auf ein Image gespielt werden. Es kann auf ein beliebiges Image gespielt werden (Inklusive Flash-Image!) **Achtung sämtliche Settings im Image werden überschrieben!**

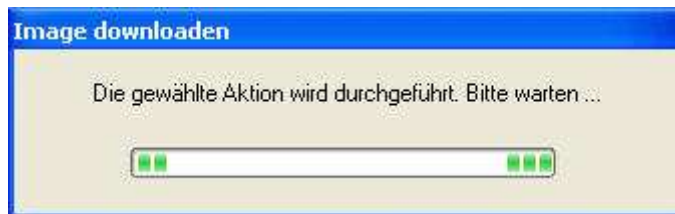


Authors Janojano & VisMan		Co-Authors AAF-Board Friends		
Reference http://www.aaf-board.com	Betatester	Date 21.12.2008	Rev 3.1	Based on KCC Version 3.1

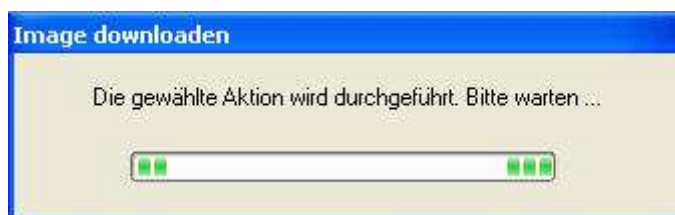
4.9 Image downloaden und installieren



Mit dieser Funktion kann ein BA Image direkt vom Server auf den USB Stick installiert werden. Image (Auf dem Downloadserver verfügbare Images) markieren und starten. **Wichtig: Je nach Box die 1w oder 14w Version auswählen.** Weiteres dazu findest du im AAF Board.

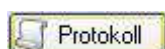


Es können die Settings (Senderlisten etc.) des aktuellen Images übernommen werden. Wird „Nein“ gewählt, werden die Settings des zu installierenden Images genommen.



Nach Beendigung der Installation wird das Image unter „Installierte Images“ angezeigt. Des Weiteren wurde das Image im KCC Verzeichnis und „Downloaded Images“ abgespeichert.

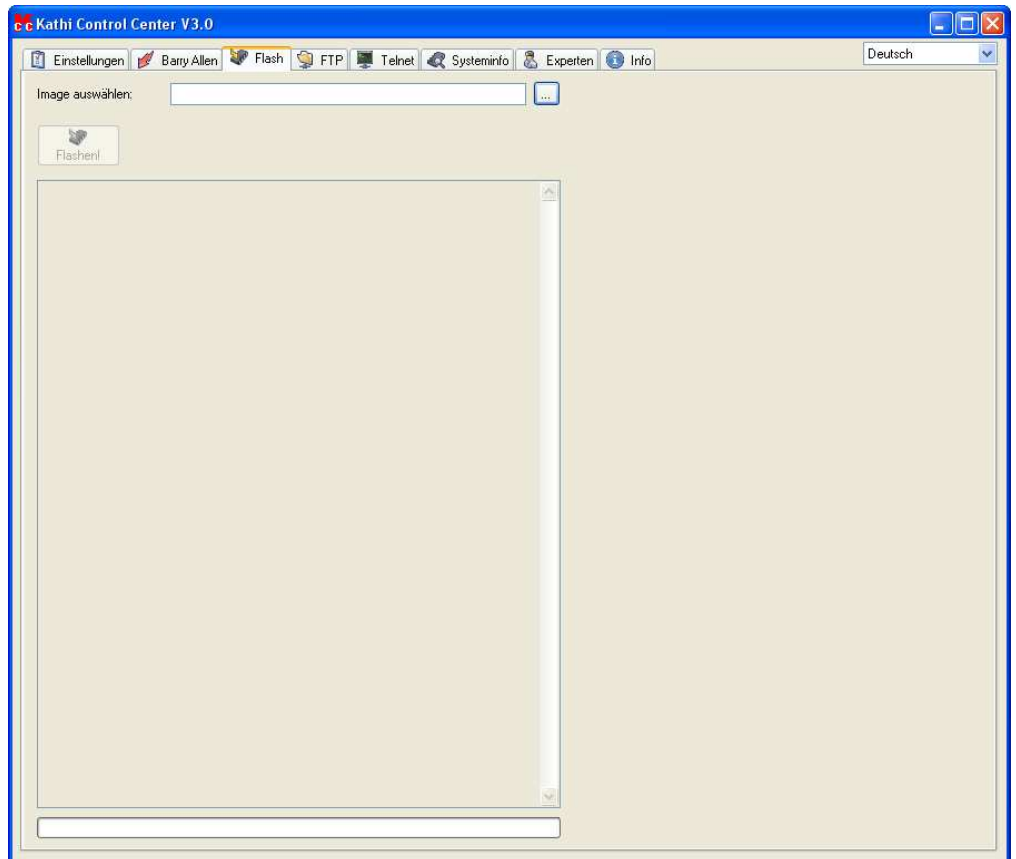
4.10 Protokoll



Protokolliert die Vorgänge beim KCC. Diese Informationen helfen eventuelle Probleme zu lösen.

Authors Janojano & VisMan		Co-Authors AAF-Board Friends		
Reference http://www.aaf-board.com	Betatester	Date 21.12.2008	Rev 3.1	Based on KCC Version 3.1

5 Flash




Mit dieser Funktion kann direkt via KCC ein Image geflasht werden.

Das Image besteht aus 2 Teilen. Eine Datei mit der Endung .kim und eine Datei mit der Endung .bin. Die Images werden vom AAF-Board zur Verfügung gestellt. Mit dieser Methode muss der 2nd Bootloader **nicht** mehr deaktiviert werden!

Vorraussetzungen

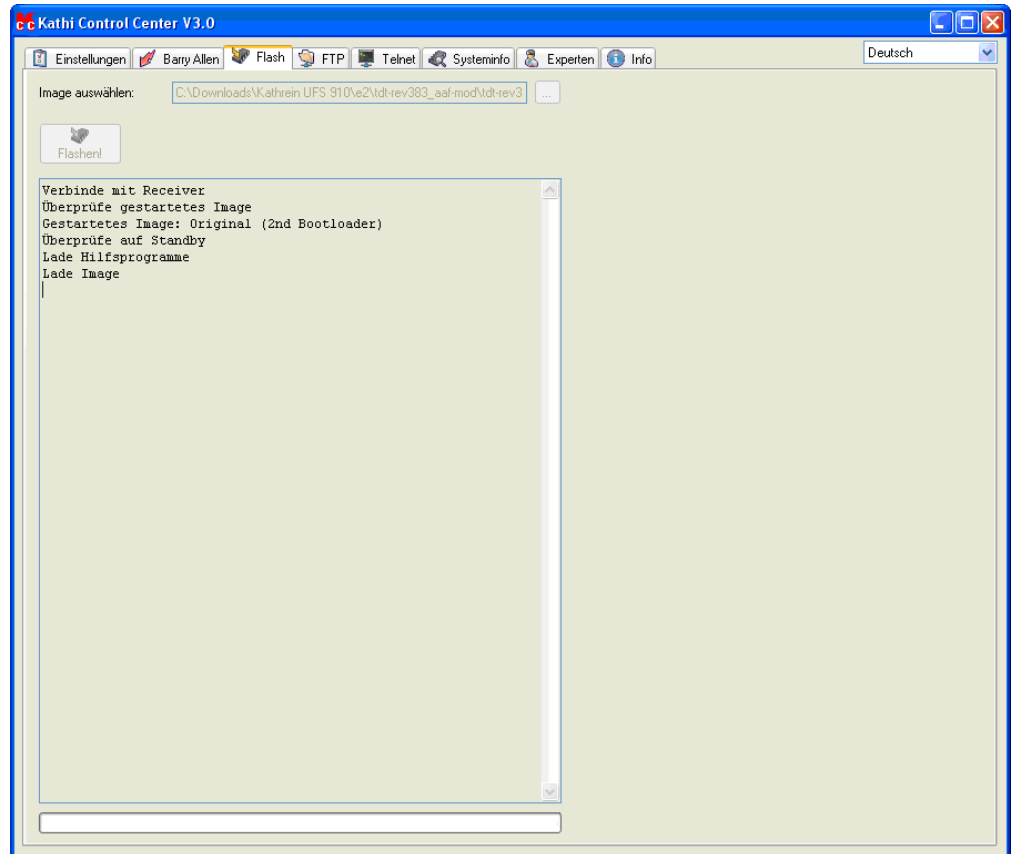
- Ist ein AAF oder Original Images im Flash installiert, muss die Kathi im Standby mit "Frontdisplay im Standby = ein" sein. Dies kann im Original Kathrein Menu eingestellt werden.
- Einstellungen → Bildschirm-Menü anpassen → Frontdisplay im Standby → Ein
- Eine Netzwerkverbindung muss von KCC zur Kathi verfügbar sein.



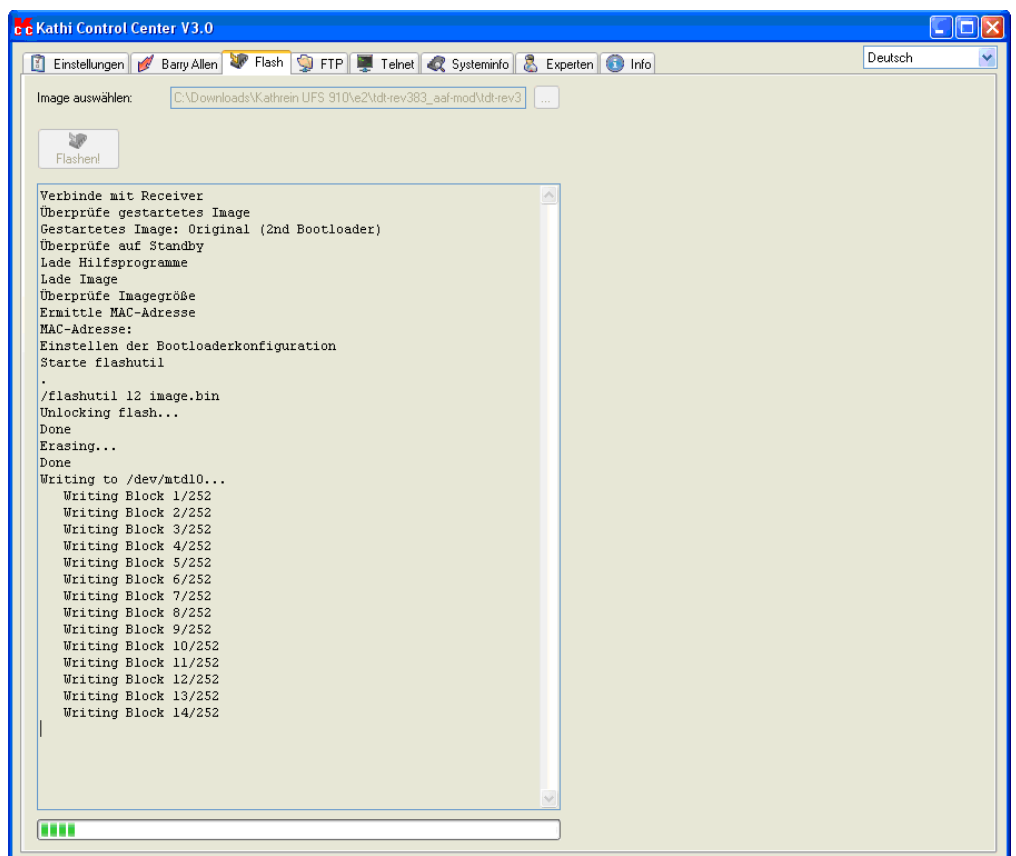
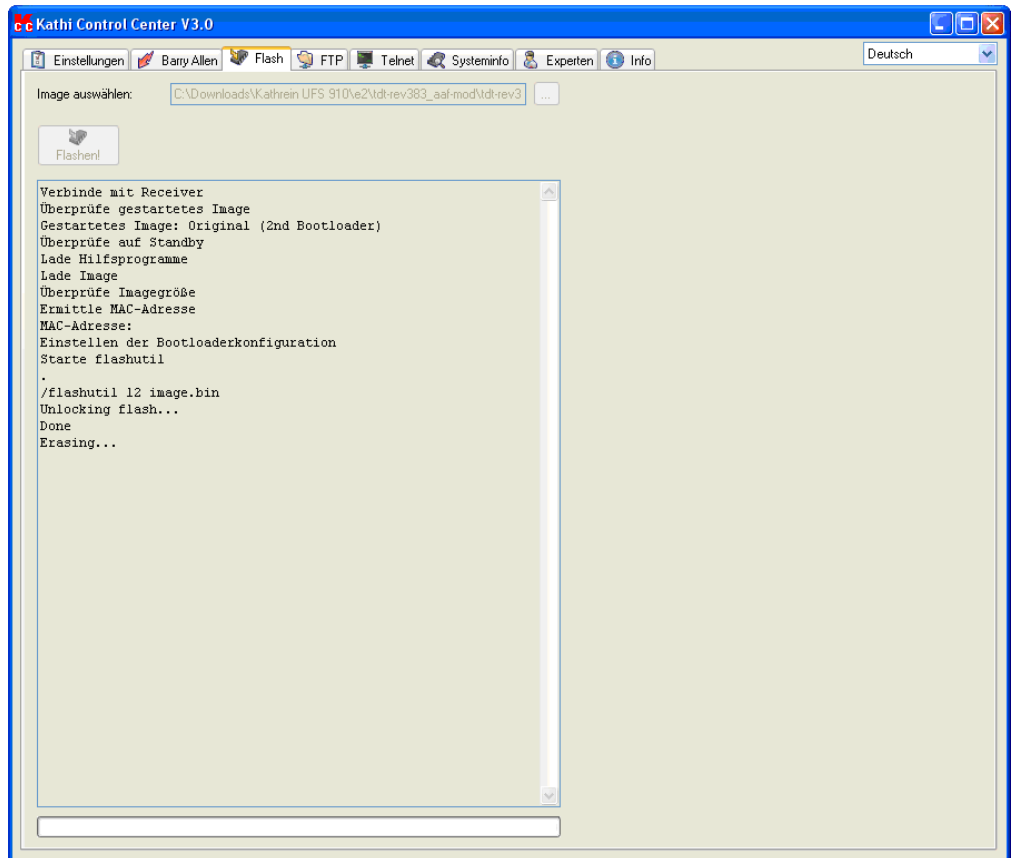
Das Image auswählen und  drücken.

Authors Janojano & VisMan		Co-Authors AAF-Board Friends		
Reference http://www.aaf-board.com	Betatester	Date 21.12.2008	Rev 3.1	Based on KCC Version 3.1

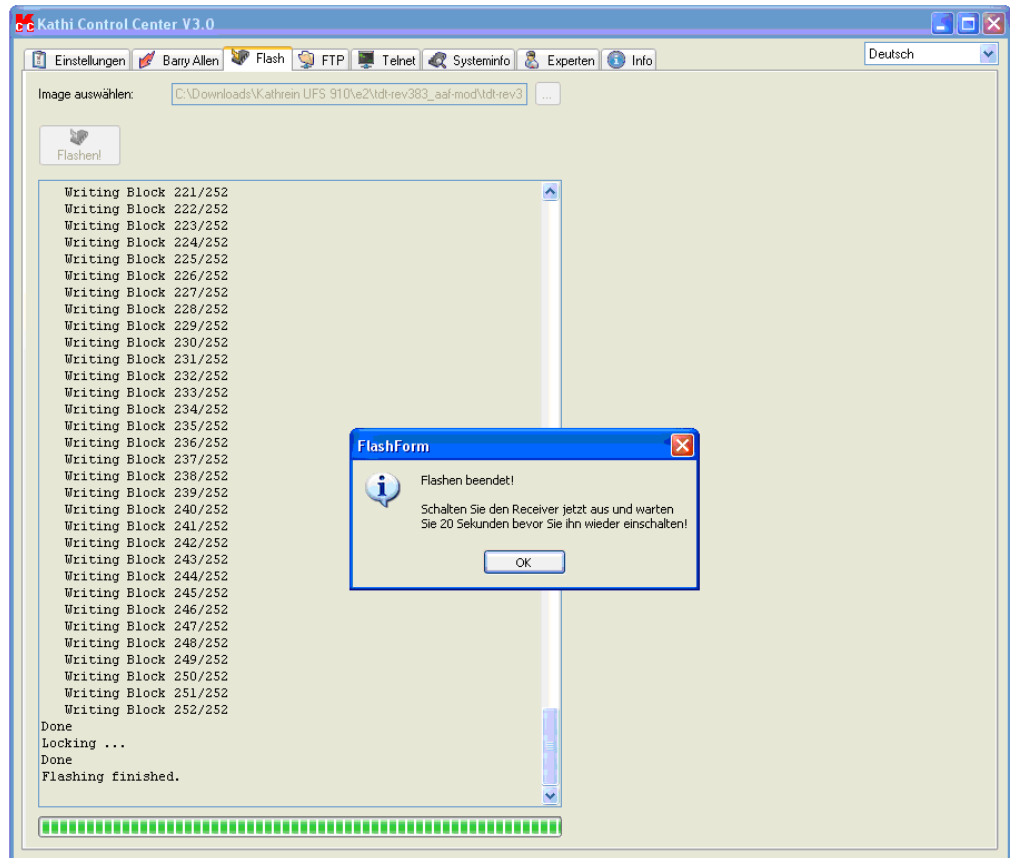
Das löschen des alten Images dauert eine Weile und es wird kein Fortschritt angezeigt. Bitte Geduld aufbringen und nicht ausschalten!



Authors		Co-Authors		
Janojano & VisMan		AAF-Board Friends		
Reference	Betatester	Date	Rev	Based on KCC Version
http://www.aaf-board.com		21.12.2008	3.1	3.1

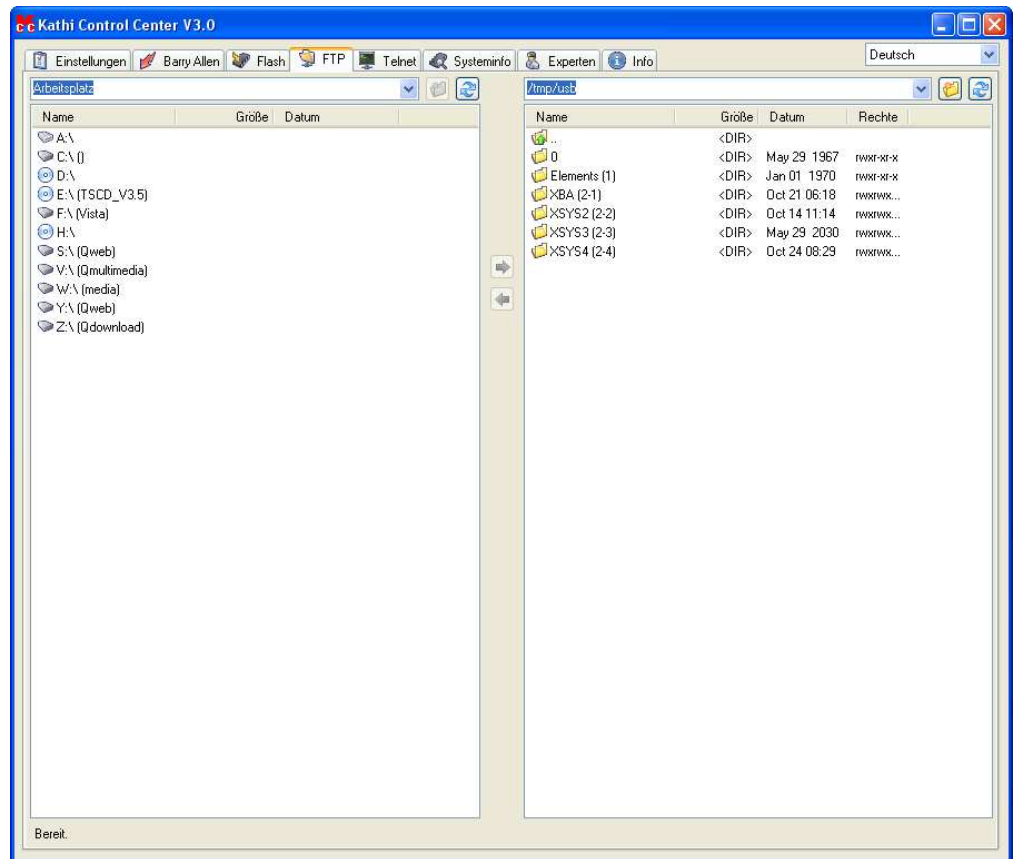


Authors		Co-Authors		
Janojano & VisMan		AAF-Board Friends		
Reference	Betatester	Date	Rev	Based on KCC Version
http://www.aaf-board.com		21.12.2008	3.1	3.1

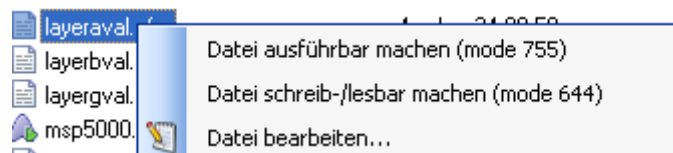


Authors Janojano & VisMan		Co-Authors AAF-Board Friends		
Reference http://www.aaf-board.com	Betatester	Date 21.12.2008	Rev 3.1	Based on KCC Version 3.1

6 FTP

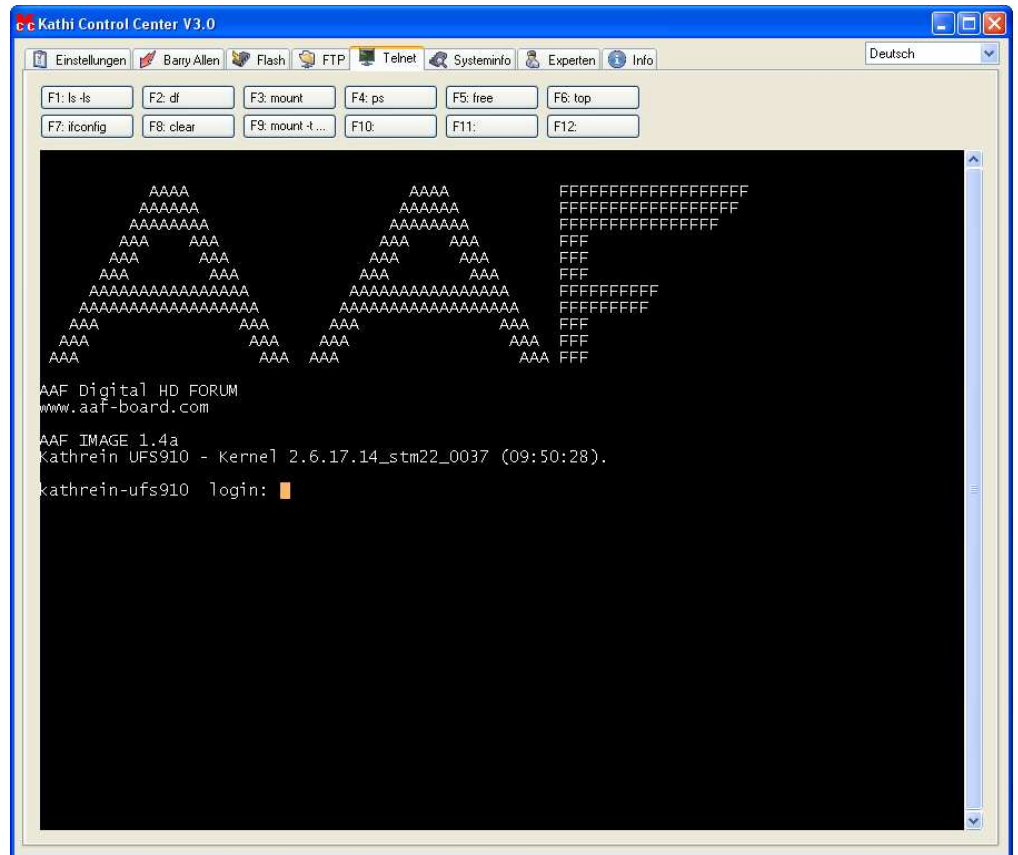


Einfacher FTP-Client. Hiermit können Dateien von zwischen PC und Box kopiert werden. Mehrfachselektion ist nun ebenfalls möglich. Die Rechte (755 und 644) können mit dem Mausklick (rechts) gesetzt werden. Außerdem können die Dateien bearbeitet werden.



Authors Janojano & VisMan		Co-Authors AAF-Board Friends		
Reference http://www.aaf-board.com	Betatester	Date 21.12.2008	Rev 3.1	Based on KCC Version 3.1

7 Telnet

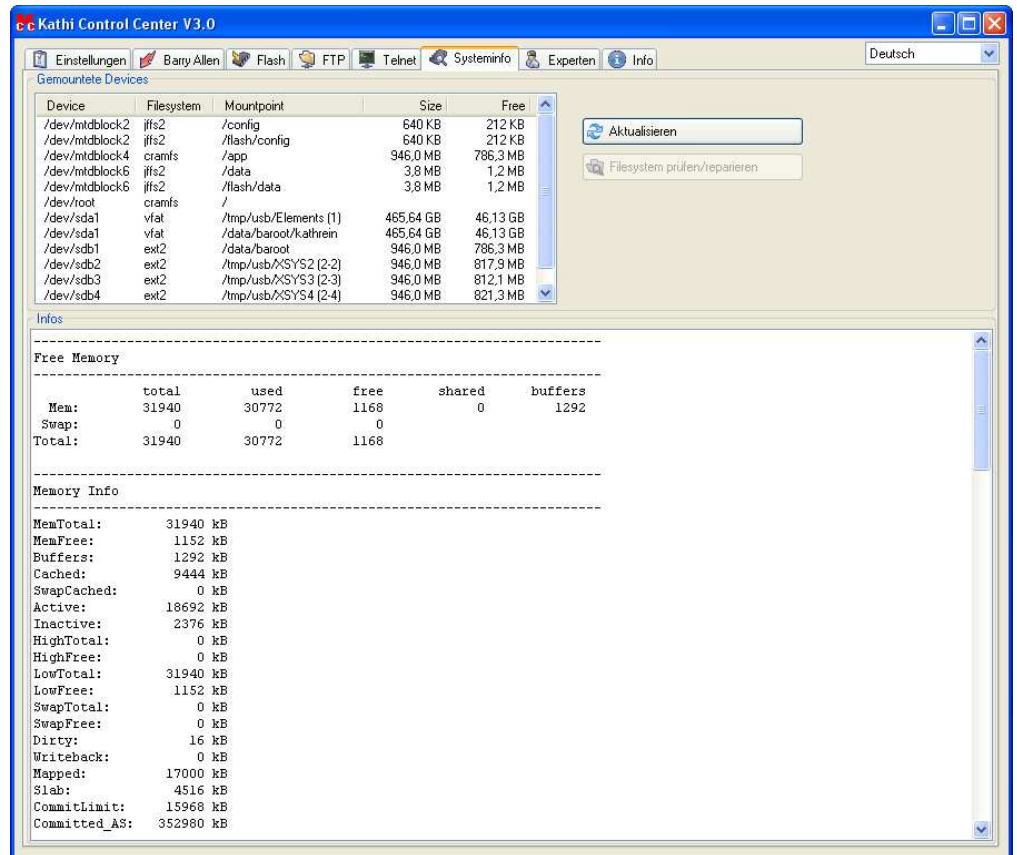


Die Telnet Console ermöglicht Änderungen auf der Box vorzunehmen oder Informationen der Box abzufragen. Die Vordefinierten Befehle „siehe auch unter 3.3) können hier direkt mit einem Mausklick ausgeführt werden.

Vorsicht: Falsche Eingaben können System Probleme verursachen!

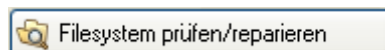
Authors Janojano & VisMan		Co-Authors AAF-Board Friends		
Reference http://www.aaf-board.com	Betatester	Date 21.12.2008	Rev 3.1	Based on KCC Version 3.1

8 Systeminfo



Zeigt Systeminformationen der Box an.

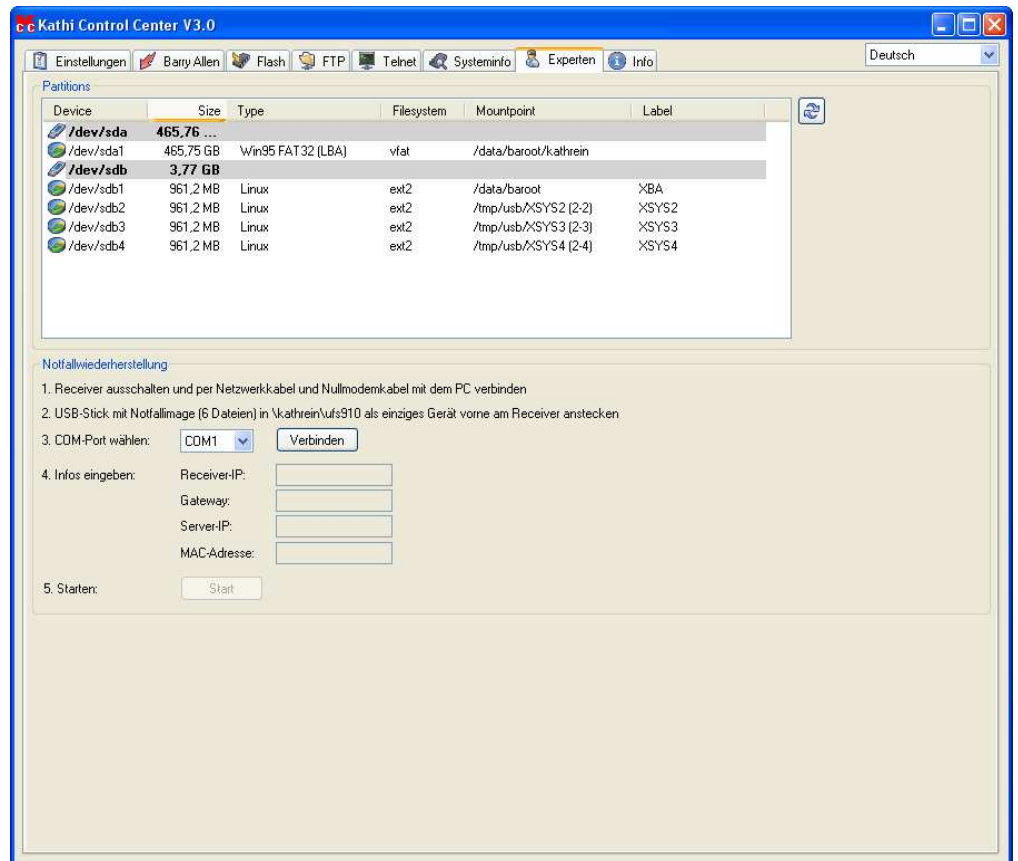
8.1 Filesystem prüfen/reparieren



Mit dieser Funktion kann das Filesystem vom USB Stick geprüft oder repariert werden. Diese Funktion ist nur zu Empfehlen, falls Probleme mit dem USB Stick aufgetaucht sind. Weitere Infos dazu im AAF Board.

Authors Janojano & VisMan		Co-Authors AAF-Board Friends		
Reference http://www.aaf-board.com	Betatester	Date 21.12.2008	Rev 3.1	Based on KCC Version 3.1

9 Experten



Dieser Menüpunkt ist nur für sehr fortgeschrittene Benutzer zu empfehlen und wird im Normalfall auch nicht benötigt.

Bei falscher Anwendung kann es zum Datenverlust des USB-Sticks oder einer internen Festplatte führen. Außerdem kann es zu einer „Falschkonfiguration“ des Receivers führen, welche im schlimmsten Falle nicht zu beheben ist!

Wir übernehmen hiermit keine Verantwortung für solche Vorfälle.

Authors Janojano & VisMan		Co-Authors AAF-Board Friends		
Reference http://www.aaf-board.com	Betatester	Date 21.12.2008	Rev 3.1	Based on KCC Version 3.1

9.1 Notfallwiederherstellung

Notfallwiederherstellung

1. Receiver ausschalten und per Netzkabel und Nullmodemkabel mit dem PC verbinden

2. COM-Port wählen:

3. Infos eingeben/korrigieren:

Receiver-IP:

Gateway:

PC-IP (dieser Computer):

MAC-Adresse:

4. Starten:

Mit dieser Funktion kann der Flashspeicher wiederhergestellt werden. Dies ist nötig, wenn die Kathi nicht mehr bootet. Es wird direkt das Original Image 1.06 mit den entsprechenden Bootargs installiert. Ein USB Stick wird nicht mehr benötigt!. Anschließend kann dann wieder normal mit USB Stick oder mit KCC (Flash) geflasht werden.

Entsprechend eurer Konfiguration die IP-Adressen des Receivers, Gateway, die IP-Adresse eures PC und die MAC(HW)-Adresse des Receivers eingeben/ändern.

Das Format:

- IP: 192.168.1.200 (nicht mit Nullen füllen, getrennt durch „Punkte“)
- MAC-Adresse: 00:50:fd:ff:XX:XX (getrennt durch „Doppelpunkte“)

Notfallwiederherstellung

1. Receiver ausschalten und per Netzkabel und Nullmodemkabel mit dem PC verbinden

2. COM-Port wählen: **Verbindung hergestellt!**

3. Infos eingeben/korrigieren:

Receiver-IP:

Gateway:

PC-IP (dieser Computer):

MAC-Adresse:

4. Starten:

WICHTIG: Alle externen USB Speicher (USB Sticks und HDD) entfernen. KCC die TFTP Verbindung in der Firewall erlauben (oder am besten die Firewall kurz deaktivieren).

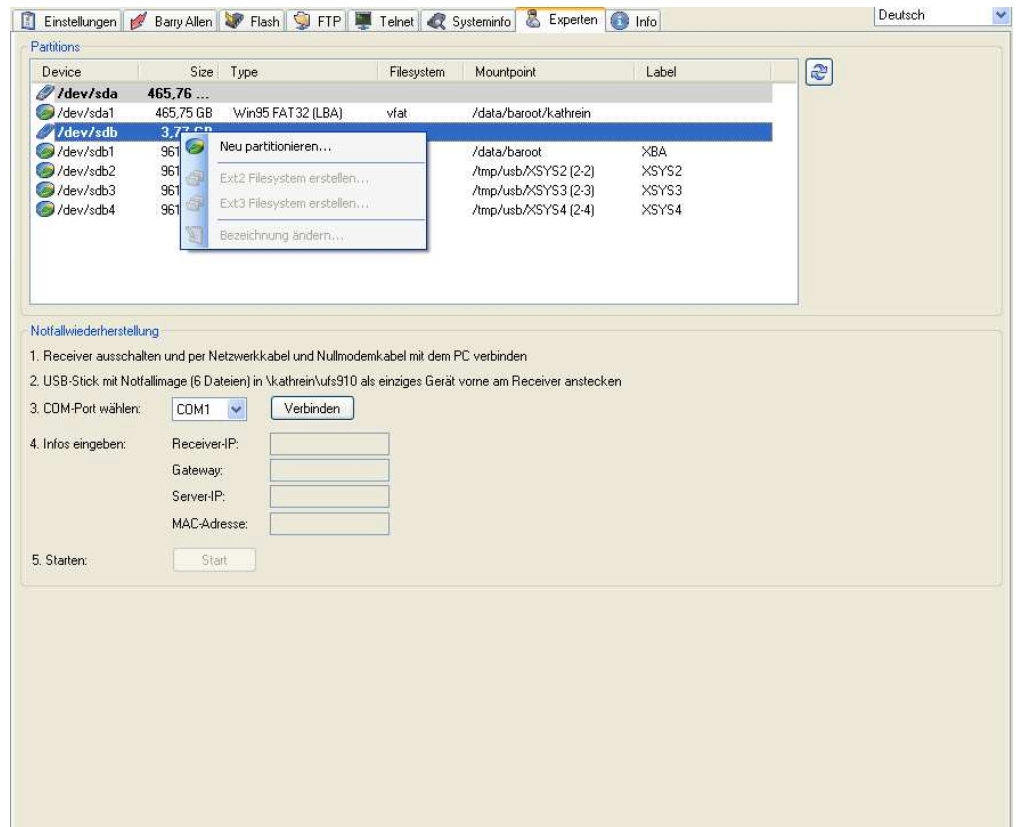
Die Einstellungen entsprechend der Beschreibung eingeben und anschließend den „Start“ Button drücken und warten.

Statusmeldung erscheint. **Der gesamte Prozess kann mehrere Minuten dauern, bitte nicht abbrechen oder Netzschalter betätigen!**

Im Display der Kathi bleibt die ganze Zeit die Anzeige „Kathrein UFS – 910“.

Authors Janojano & VisMan		Co-Authors AAF-Board Friends		
Reference http://www.aaf-board.com	Betatester	Date 21.12.2008	Rev 3.1	Based on KCC Version 3.1

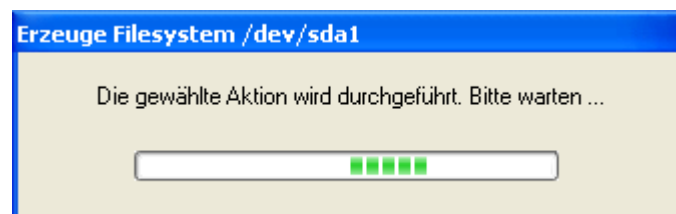
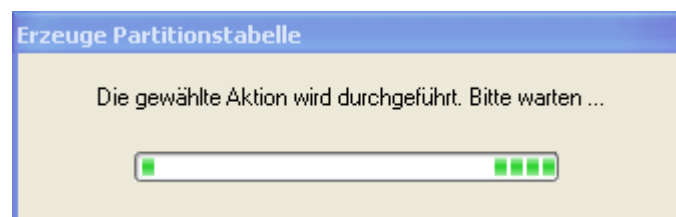
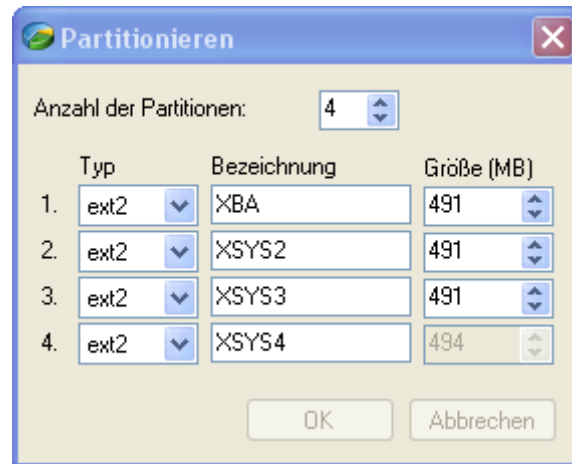
9.2 USB Stick partitionieren



Um einen USB Stick zu partitionieren muss lediglich mit der rechten Maustaste auf das Stick Symbol geklickt werden. Dann „Neu partitionieren“ auswählen.

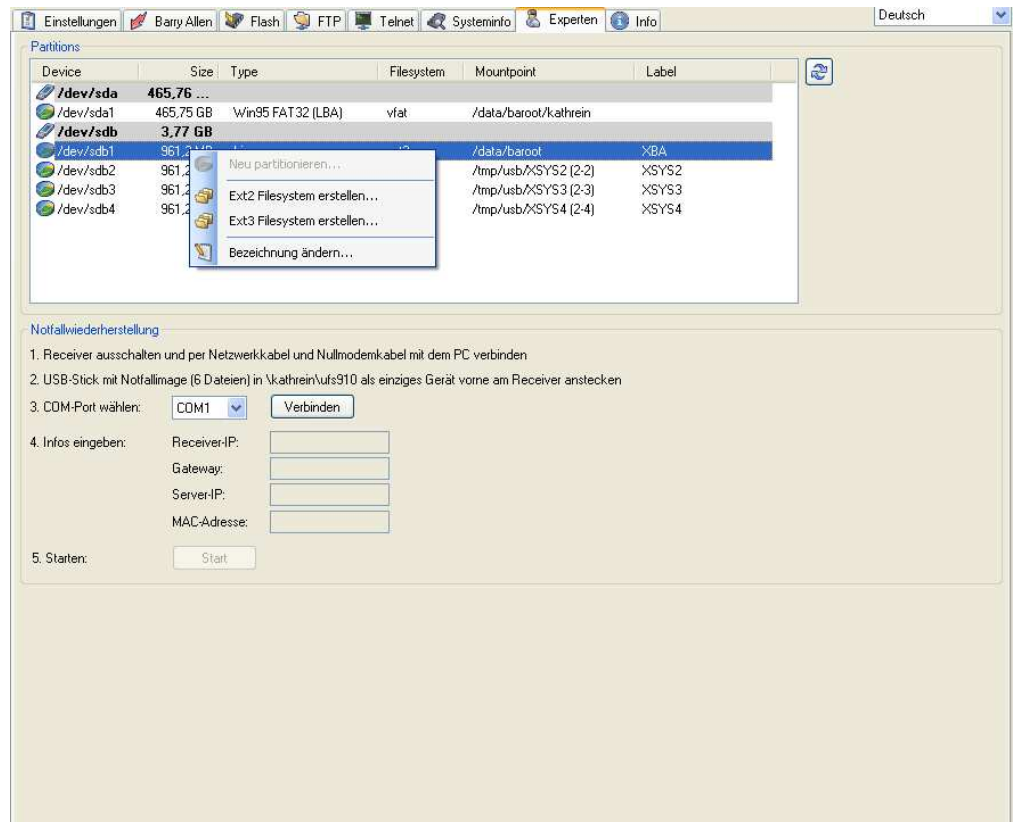
Es können dann bis zu 4 Partionen erstellt werden. Die Label und das Fileformat wird automatisch vorgegeben und muss in der Regel nicht geändert werden. Wichtig ist, dass das Label der ersten Partition “XBA” ist. Die Größen der einzelnen Partitionen können angepasst werden.

Authors Janojano & VisMan		Co-Authors AAF-Board Friends		
Reference http://www.aaf-board.com	Betatester	Date 21.12.2008	Rev 3.1	Based on KCC Version 3.1



Authors Janojano & VisMan		Co-Authors AAF-Board Friends		
Reference http://www.aaf-board.com	Betatester	Date 21.12.2008	Rev 3.1	Based on KCC Version 3.1

9.3 Filesystem (ext2, ext3, FAT) erstellen / Bezeichnung ändern



Um das Filesystem oder die Bezeichnung (Label) einer Partition zu ändern, muss lediglich mit der rechten Maustaste auf die Partition geklickt werden und dann die Funktion selektiert werden. Die erste Partition ist für Barry Allen (BA) reserviert und sollte nicht verändert werden.

Authors Janojano & VisMan		Co-Authors AAF-Board Friends		
Reference http://www.aaf-board.com	Betatester	Date 21.12.2008	Rev 3.1	Based on KCC Version 3.1

10 Info



Zeigt die KCC Programminformationen an.

11 Links

[KCC Suport Thread](#)

Authors Janojano & VisMan		Co-Authors AAF-Board Friends		
Reference http://www.aaf-board.com	Betatester	Date 21.12.2008	Rev 3.1	Based on KCC Version 3.1

12 FAQ

12.1 Wie kann man BA installieren mit Original Firmware im Flash?

1. Barry Allen über USB Stick installieren (siehe unter 4.2.2).
2. Box neu starten.
3. Neues BA Image (.tar.gz) installieren (siehe unter 4.12).
4. Auf Wunsch (Unsere Empfehlung) Bootmenu installieren (siehe unter 4.6).
5. Box neu starten. Jetzt wird die Box mit Bootmenu und BA gestartet.
6. Einstellungen im Image machen (Netzwerkeinstellungen etc.)
7. Fertig.

12.2 BA+Bootmenu+Enigma2 von 0 auf 100

Siehe: Mini AAF Enigma2 All In One 1.0 HowTo Alpha.pdf im Paket enthalten.
Vielen Dank an Sofatester!

13 Relase Info

3.1

Allgemein:

- Flashbackup kann auch als KIM Datei gespeichert werden
- Neue Addon-Server URL
- Dateiname für Flashbackup wird jetzt verwendet
- Notfallwiederherstellung: Netzwerkprüfung (Ping zum PC)
- Notfallwiederherstellung: Vollständiges Image 1.06 wird geflashed (inkl. korrekter Bootloaderkonfiguration). Kein USB Stick mehr notwendig!

3.0

Allgemein:

- Flashen direkt via KCC möglich
- Notfallwiederherstellung über Expertenmenu

2.0b

Allgemein:

- Serielle Bootloaderkonfig.: Funktion zum Booten des Receivers (boot)

BA:

Authors Janojano & VisMan		Co-Authors AAF-Board Friends		
Reference http://www.aaf-board.com	Betatester	Date 21.12.2008	Rev 3.1	Based on KCC Version 3.1

- BA 5.3.6
- Zugriff auf BA Stick aus dem Standby wieder möglich
- Timeouts erhöht
- Partition Installation: Imageauswahl: Pfad wird jetzt verwendet
- Partition Installation: .tgz Archive akzeptieren
- Partition Installation: Option zum löschen der Partition vor Installation

Barry Allen mit der Funktion "BA updaten..." auf den neuesten Stand bringen (wenn bereits installiert).

Die Installation von BA muss im laufenden Betrieb (nicht im Standby) erfolgen.

Die Installation von Images, etc. sollte im Standby gemacht werden!

2.0a

- BA 5.3.4
- 2nd Bootloader aktivieren/deaktivieren angepasst (beim deaktivieren werden überflüssige Variablen aus der Bootloaderkonfig. entfernt).
- Installation in Partition: Auswahlmöglichkeit für Device-Anpassung
- Nachträgliches ändern der Partitionsconfiguration (bootp.conf) über Doppelklick des Images

2.0

Allgemein:

- Installation FTP Server (proftpd) in Originalimage
- Bootloaderkonfiguration (Null-Modem Kabel)

Barry Allen:

- BA 5.3
- BA Installation über Netzwerk jetzt auch ohne FTP Server möglich
- BA Installation: Optionales aufteilen des USB-Sticks in mehrere (4) Partitionen
- Autom. aktivieren des Swap während Imageinstallation (stabilere Imageinstallationen)
- Image Installation in Partition (Enigma 2)
- Aktivieren/Deaktivieren des 2. Bootloaders (wenn installiert)

Authors Janojano & VisMan		Co-Authors AAF-Board Friends		
Reference http://www.aaf-board.com	Betatester	Date 21.12.2008	Rev 3.1	Based on KCC Version 3.1

Experten: (die Bezeichnung ist ernst gemeint)

- Device partitionieren / Filesystem erstellen / Label ändern
- 2nd Bootloader installieren/konfigurieren

1.4a

Allgemein:

- Flash Backup wurde hinzugefügt.

Authors Janojano & VisMan		Co-Authors AAF-Board Friends		
Reference http://www.aaf-board.com	Betatester	Date 21.12.2008	Rev 3.1	Based on KCC Version 3.1

1.3

Allgemein:

- Neue Sprachen: Holländisch, Spanisch

FTP:

- Übertragen und löschen mehrerer Dateien (Mehrfachselektion)
- Fehler bei "Datei bearbeiten" behoben

BA:

- Neuer Addon-Server
- Settings kopieren in den Flash möglich
- Sichern und Rücksichern von Settings

1.2

Allgemein:

- Alle dzt. vorhandenen Sprachen eingebaut: Deutsch, Englisch, Italienisch, Norwegisch, Polnisch, Portugisisch, Russisch
- Funktion zum Reboot des Receivers unter "Einstellungen"
- Funktion zum setzen der IP-Adresse über serielles (Null-Modem) Kabel (zB. für Original-Images)

BA:

- Probleme wenn keine I-Net Verbindung besteht (Serverliste) behoben
- Fehler wenn Image Download abbricht behoben
- baint bei Settingsübernahme weglassen

FTP:

- Datei editieren (ganz simpler Editor; Rechtsklick auf Datei)

Info:

- Überarbeitet (Übersetzer angeführt und AAF Logo am Schluss)...

Authors		Co-Authors		
Janojano & VisMan		AAF-Board Friends		
Reference	Betatester	Date	Rev	Based on KCC Version
http://www.aaf-board.com		21.12.2008	3.1	3.1

Vielen Dank für die Übersetzungen / Many thanks for the translations:

Berlusconi (italienisch), allllex (russisch), jusiek (polnisch), fenixorg (portugiesisch), Softkey (norwegisch), multiwahn (spanisch), pascal31 (niederländisch).

There is some work for you guys... Could you please update your Lng_.ini files with the latest changes (please refer to Lng_English oder Lng_German whatever is easier for you). The new texts are at the end of each section. If you have any question, don't bother to contact me. Thanks in advance!

Viel Spaß ! 😊 😊 😊

Das Team