

## Saeco Flowmeter zerlegen, Reinigung und Kabelbelegung

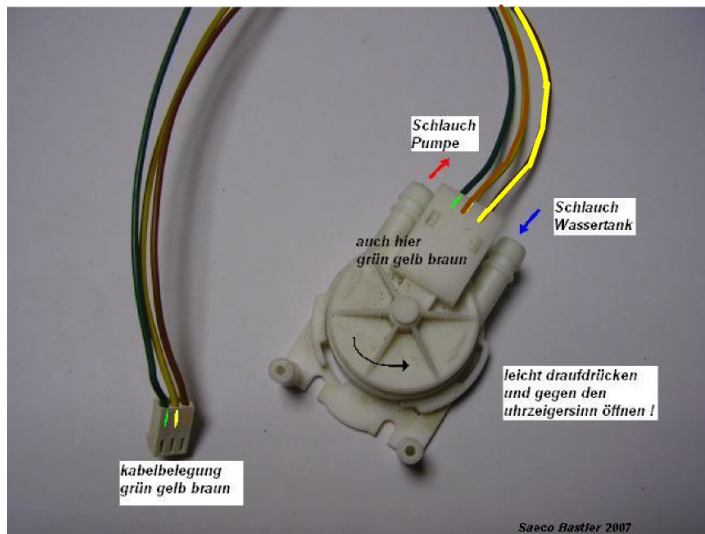


Abbildung 1:

### Schaltplanskizze von ksb

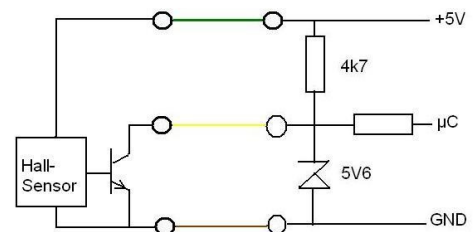


Abbildung 2:

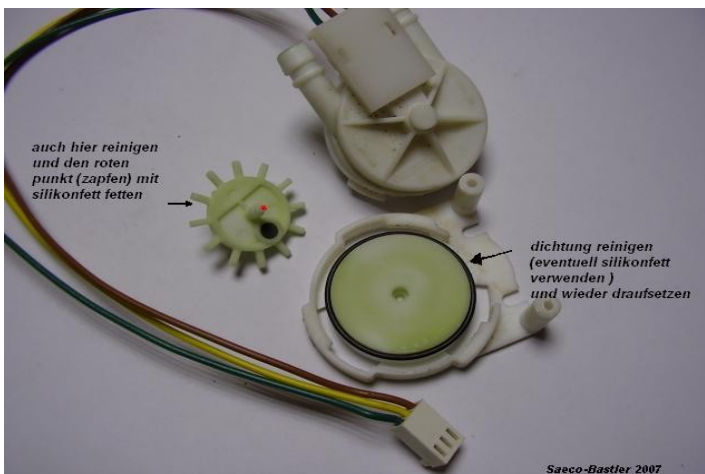


Abbildung 3:

### Schaltplanskizze von hmlbradt

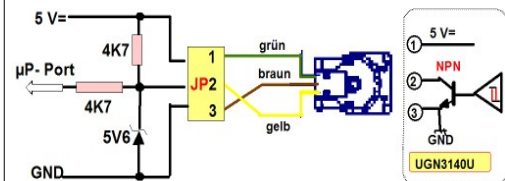


Abbildung 4:

Die Zahlen beim UGN3140U beziehen sich auf den Platinenstecker.



Abbildung 5:



Abbildung 6:

Die Kabelanschlüsse am Flowmeter.

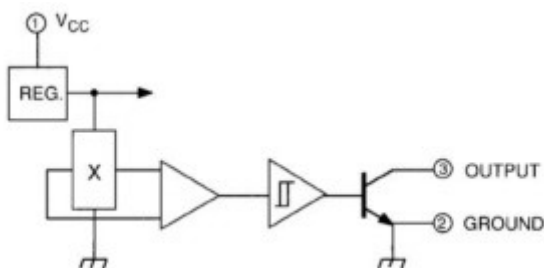


Abbildung 7:

### Aufbau des Hallsensors.

In älteren Modellen wurde der Typ [UGN3140U](#) der Firma Allegro verwendet. Er wird nicht mehr produziert. Neuere Modelle verwenden den Typ [HAL 506K](#) in der Bauform [TO 92UA](#). Er wird von der [Firma Micronas](#) hergestellt. Die empfindliche Seite des Sensors (branded side) muss zum Magneten des Turbinenrades zeigen. Es ist die um ca. 45° abgeschrägte Seite.

### Testschaltung mit LED

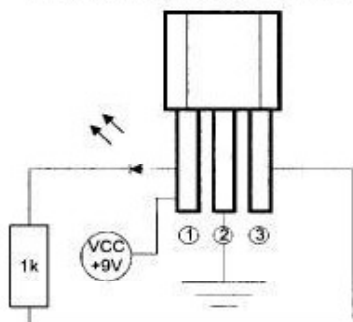


Abbildung 8:

Ein Blick auf die empfindliche Seite (branded side) des Hallsensors.

### Kabelbelegung beim Flowmeter.

Hallsensor	Kabelfarbe	Signal
Pin 1	grün	5 V=
Pin 2	braun	GND
Pin 3	gelb	Impulse

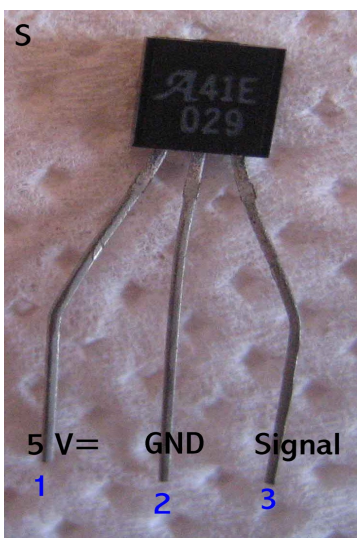


Abbildung 9: Bild von uwi

### UGN3140U

Der Schriftzug zeigt die empfindliche Seite.

## Wertvolle Links

<a href="#">Flowmeter</a>	Ein Link auf Andy's Homepage
<a href="#">Tassenfüllmenge</a>	Ein Link auf Andy's Homepage